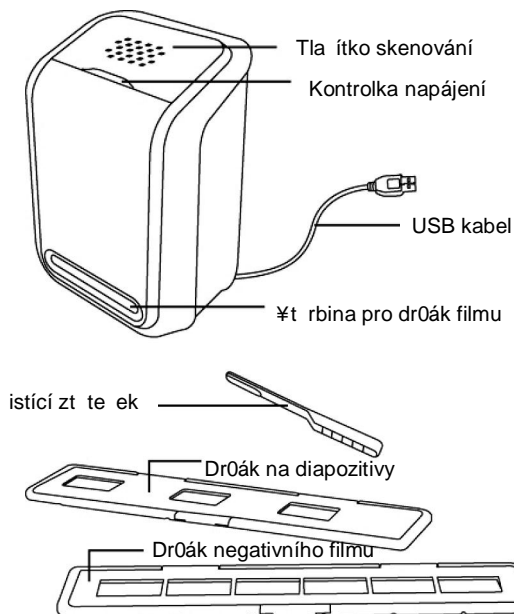


 **BRAUN**[®]
NovoScan I

**NÁVOD
K POUŽITÍ**



1. Popis částí zařízení



Pozn.: Tento filmový skener je podporován operačními systémy Windows XP/Vista a lze jej připojit výhradně přes rozhraní USB 2.0

Před vložením filmu/diapozitivů do držáku a před tím, než držák vložíte do skeneru, se ujistěte, že jsou všechny části čisté. Přítomný prach a nečistoty mohou negativně ovlivnit kvalitu naskenovaných obrázků.

Pro dosažení maximální kvality skenovaných obrázků doporučujeme pravidelně čistit povrchové sklo uvnitř skeneru. Skener čistěte výhradně rýhovanou drážkou pro držák filmu a za použití čisté, jemné a suché textilie nebo přiloženým čističem z tekoucí vody.

2. Jak založit film do držáku negativního filmu

a. Otevřete držák negativního filmu. viz obrázek:



b. Založte příslušný negativní film / diapozitiv do držáku

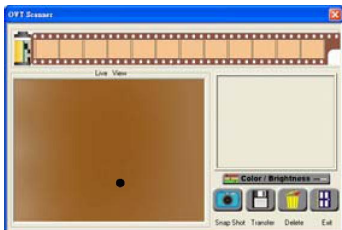


c. Zavěste a zaklapněte držák negativního filmu / diapozitivů



ízt ní optické ásti filmového skeneru:

Spus te software Photolmpression 6, jakoby jste cht li skenovat film. Do zt rbiny ve skeneru ovzem nevkládejte dróák filmu. V okn ívého náhledu Photolmpression 6 (viz obrázek ní0e) nyní m 0ete vid t prach, usazený na optice skeneru. Tyto ne istoty m 0ete odstranit pou0itím p ilo0eného zt te ku.



Pro zachování skv lé obrazové kvality skenovaných materiál po celou dobu funkce skeneru d razn doporu ujeme jeho pravidelné ízt ní. K ízt ní pou0ívejte výhradn ístou a suchou bavln nou ut rku (bez chemických p ípravk) nebo p ilo0ený ístící zt te ek.

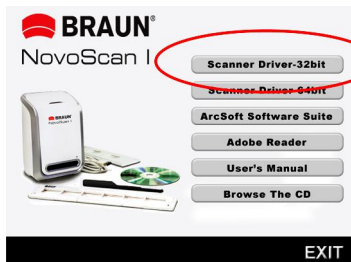
3. Instalace software a ovlada e

P ed prvním pou0itím filmového skeneru je pot eba nejprve nainstalovat p íslužný ovlada za ízení a software ArcSoft Photolmpression 6.

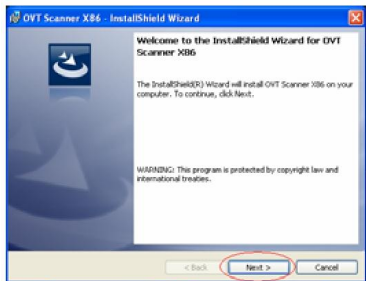
Skener zatím k po íta í nep ípojíte!

í Instalace ovlada e

1. Zapn te po íta .
2. Vlo0te do jednotky CD-ROM instala ní CD, zobrazí se úvodní menu.
3. Z úvodního menu (viz.obr.) vyberte polo0ku **Scanner Driver**.



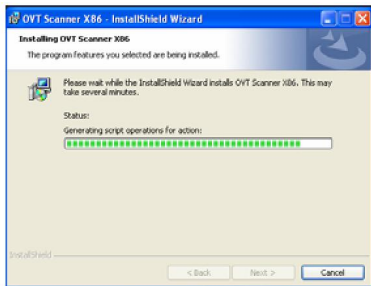
3.1 Pro spuzt ní instalace klikn te na **Next** (Další)



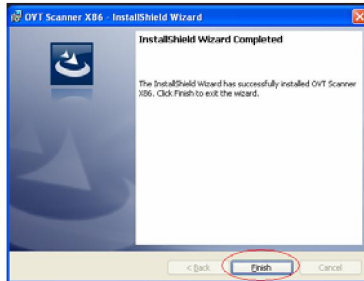
3.2. Klikn te na **Install** (Instalovat)



3.3. Proces instalace se spustí



3.4. Po ukon ení instalace klikn te na Finish%(konec)



3.5. Vyjm te z mechaniky instala ní CD a restartujte po íta .

Instalace software

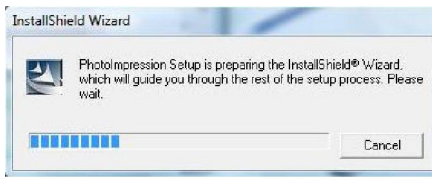
1. VloŽte do mechaniky instala ní CD, zobrazí se úvodní menu.

2. Pro instalaci software vyberte z úvodního menu položku **Arcsoft Software Suite+**

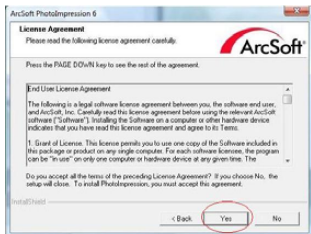
3. Vyberte požadovaný jazyk instala ního pr vodce a klikn te na **OK**



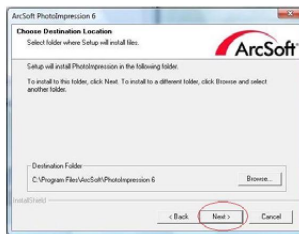
4. Dojde ke spuŽt ní instalace software PhotoImpression



5. Kliknutím na **Yes**(Ano) odsouhlasíte licen ní podmínky



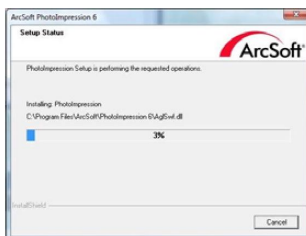
6. Zvolte adresá pro instalaci (p ípadn ponechte nastavené Program Files) a klikn te na **OK**



6. Pokra ůjte kliknutím na **Next**(Další)



7. Software PhotoImpression za ne svou instalaci



8. Po zobrazení následujícího okna klikněte na **Clear all** (Zrušit vše) a software PhotoImpression tak zachová vaše nastavení výchozích programů pro otevírání obrazových souborů.



9. Pro dokončení instalace klikněte na **Finish** (Dokončit).



Po instalaci software se na ploše vytvoří ikona **PhotoImpression 6+**.

10. Nyní vyjměte instalační CD z mechaniky a restartujte počítač.

Pozn.: Pokud se během používání software objeví na obrazovce chybová hláška **Code 10 error**, neodpojujte prosím skener z portu USB. Restartujte počítač a znovu spusťte software PhotoImpression.

11. Připojte skener do rozhraní USB 2.0 vazeho počítače.

Pozn.: Skener připojujte bez vloženého drážku negativních filmů / diapozitivů.

Instalace nového zařízení (pro Windows XP)

Při správném připojení počítači na skeneru svítí červená kontrolka.

1. Po připojení filmového skeneru počítači se zobrazí okno průvodce pro přidání nového hardware (platí pouze pro rozhraní USB 2.0, skener není určen pro starší verzi USB)



2. Po chvíli se na obrazovce objeví bublina oznamující, že instalace nového hardware byla úspěšně dokončena.



Instalace nového zařízení (pro Windows Vista)

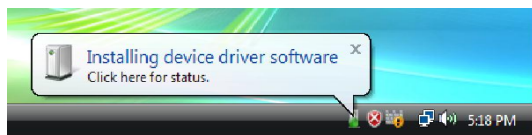
Při správném připojení k počítači na skeneru svítí červená kontrolka.

1. Po připojení filmového skeneru k počítači se zobrazí okno průvodce pro přidání nového hardware (platí pouze pro rozhraní USB 2.0, skener není určen pro starší verzi USB)

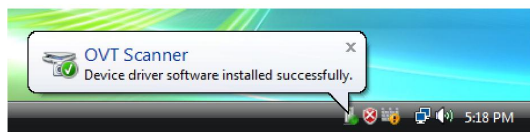
Při případném dotazu zvolte možnost „Automaticky najít vhodný ovladač“ (zkontrolujte, že při tom instalace CD není v mechanice)



2. Vyberte na konfiguraci ovladače nového hardware



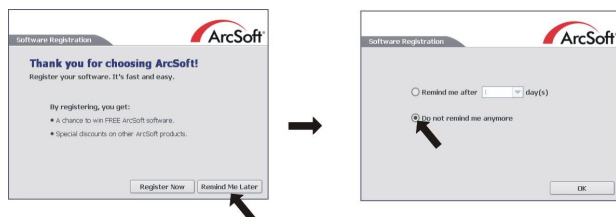
3. Po chvíli se na obrazovce objeví bublina oznamující, že instalace nového hardware byla úspěšně dokončena



5. Použití filmového skeneru

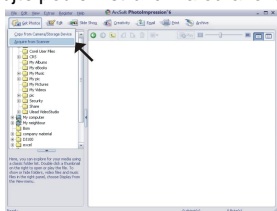
1. Dvakrát klikněte na ikonu zástupce **PhotoImpression 6i** na pracovní ploše.

Zobrazí se okno s registrací – pro spuštění software klikněte na tlačítko „Remind me later“



2. Postupujte podle instrukcí na obrazovce, dokud se nespustí program PhotoImpression 6.

Obr. 1:



V hlavním okně programu Arcsoft PhotoImpression 6 klikněte na tabulku **Get photos+** (Získat fotografie) a zvolte druhou možnost - **Acquire from scanner+** (získat ze skeneru).

Ujistěte se, že je v nabídce pro volbu skeneru označeno **OVT scanner**.

V základním nastavení je zvolena možnost **Normal quality+** (Normální kvalita). Dle zvažení uživatele je možné nastavit ukládání obrázků ve formátu **TIF** nebo **PG+**. Doporučujeme zvolit formát **PG+**.

Obr.2:



Vyberte umístění pro ukládání naskenovaných obrázků

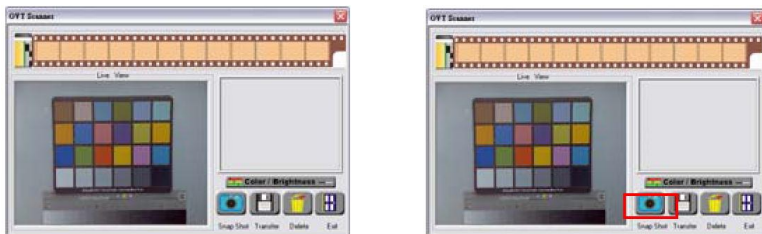
(1) Zvolte typ skenovaného filmu, barevnou hloubku, rozlišení DPI a klikněte na **Acquire**.

Obr.3 (Zobrazí se pouze po kliknutí na **Calibrate**).



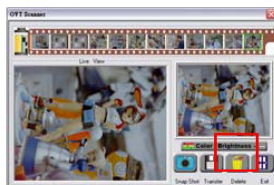
Obr.4:

Pohybem držáku filmu upravte polohu filmu ve skeneru.



Obr.5 Klikněte na ikonu **Snap Shot+** nebo stiskněte tlačítko **Copy+** na skeneru. Před uložením obrázků do počítače lze naskenovat až 12 snímků. Při pokusu o skenování 13. snímků bez uložení předchozích do počítače, se na obrazovce zobrazí upozornění. viz obr.6. Klikněte na **OK** a před skenováním dalších snímků opět předchozí dávku do počítače a kliknutím na tlačítko **Transfer**.

Obr.6:



Pozn.: Pro dosažení maximální kvality skenovaných obrázků vykejte prosím před ukládáním snímků do počítače cca 5 sekund od posledního provedeného skenu (probíhá elektronické nastavení vyvážení bílé barvy).

Pro uložení obrázků do počítače klikněte na tlačítko **Transfer**. Pro každý naskenovaný obrázek se objeví dialogové okno pro nastavení stavy zpracování. Pokud nechcete některý z naskenovaných obrázků ukládat, kliknutím na **Odstranit** odstraníte obrázek z seznamu a odstraní ho kliknutím na tlačítko **Delete**.

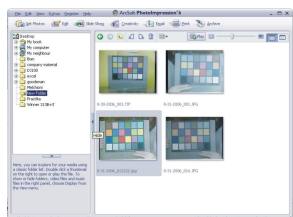
Pro úpravu barevného podání obrázku můžete kliknout na tlačítko **Color/Brightness Adjustment** (viz obr.7).

Obr.7:



Pozn.: Pro zobrazení dříve uložených obrázků neminimalizujte okno pro snímání.

Okno pro snímání nejprve zavěste kliknutím na **Exit** nebo na ikonu v pravém horním rohu, dříve uložené obrázky se poté zobrazí v hlavním okně programu Arcsoft. viz obr.:



Pro zajištění maximální obrazové kvality je při snímání každého obrázku kalibrován snímací senzor skeneru, to může trvat cca 3 až 5 sekund (v závislosti na charakteru obrázku a výkonu počítače).

6. Nyní můžete zařadit nasnímané obrázky libovolně upravovat:

Nejprve klikněte na obrázek, který si přejete upravit a pomocí nástrojů programu Arcsoft zvolený snímek upravte dle svých představ.

- Hlavní menu

Hlavní menu se nachází v levém horním rohu okna programu. V tomto menu jsou k dispozici základní volby a funkce. V následujících odstavcích se můžete seznámit se základními položkami hlavního menu a jejich významem:

* File (Soubor)

Scan for Media Files (Vyhledání multimediálních souborů)

Spustí okno pro vyhledávání multimediálních souborů, při němž budou na Váše počítači vyhledány všechny fotografie, hudební soubory a videa. Tento proces vytvoří multimediální knihovnu, která umožní co nejvyšší výkon aplikace. Vyhledání multimediálních souborů lze provést jedním z následujících způsobů:

- **Scan Primary Folders Only** (Prohledat pouze primární složky). Multimediální soubory budou hledány pouze v definovaných složkách, které jsou k tomuto účelu primárně určeny (Dokumenty, Obrázky, pracovní plocha).
- **Scan All Folders** (Prohledávat všechny složky). Multimediální soubory budou hledány ve všech složkách na Váš počítači (kromě složky Windows a Program Files).
- **Select the folders you want to scan**. Vyhledávání ve Vámi vybraných složkách.

* View (Zobrazení)

Full Screen/Play (F4) . Od označeného snímku spustí prezentaci snímek v celoobrazovém režimu.



- Základní tlačítka

* Get photos (Získat fotografie)

- Acquire from Scanner (Získat ze skeneru)

Funkce tlačítka:

- Získání obrázku ze zařízení s podporou rozhraní TWAIN (skenery a některé typy digitálních fotoaparátů).
- Přidání názvu pro sejmuté obrazové soubory (podle data snímání nebo vhodného slovního popisu).

Jak získat obrázky ze zařízení s podporou TWAIN:

1. Z rolovacího seznamu zvolte skener nebo jiné zařízení s podporou TWAIN.
2. Vybte formát, ve kterém si přejete získané obrázky ukládat (JPG, BMP, TIF, PCX, TGA).
3. Pokud zvolíte ukládání ve formátu JPG, nastavte požadovanou kvalitu ukládání (Highest - nejvyšší, High, Normal, Low - nízká). Čím nižší kvalitu ukládání zvolíte, tím vyšší komprese dat je při ukládání obrázku použita.
4. Vybte cílovou složku, do které mají být sejmuté obrázky ukládány. To provedete kliknutím na "Browse" (ikona složky) a označením požadované složky.
5. Zvolte způsob pojmenování souborů (dnešní datum nebo popis), případně zadejte text slovního popisu.
6. Klikněte na tlačítko "Acquire".

* Edit (Úpravy)

Nástroje pro úpravu obrázků

Modul nástroj pro úpravu obrázků obsahuje kompletní soubor prostředků pro přizpůsobení, úpravu a retuzování fotografií.

Okno je možné maximalizovat, aby bylo zajisteno zobrazení velkého náhledu aktivního obrázku. Pro maximalizaci okna 2x klikněte na horní lištu okna.

Pro dosažení co nejvyšší plochy k zobrazení upravovaného obrázku má editor rozdělené nástroje do následujících pěti oblastí:

Enhance (P ízp sobení)

Tato funkce nabízí 2 p ístupy ke zdokonalení získaných obrázků :



Auto Enhance (Automatické p ízp sobení)

Kliknutím na tlačítko "Auto Enhance" dojde k automatické úpravě kvality vybraného snímku jediným kliknutím.

Manual Fix (Manuální p ízp sobení)

Slouží k jemnému doladění obrazové kvality. Pomocí posuvných jezdců lze nastavit jas, kontrast a ostrost obrázku.

Jak provést manuální p ízp sobení obrázku:

1. Tažením za posuvný jezdec nastavte stupeň jasu a kontrastu a pomocí jezdců pro nastavení ostrosti snímek doostřete.
2. Pro zjištění, jak provedené nastavení ovlivnilo kvalitu obrázku je možné použít jezdec pro přiblížení.
3. Pokud jste s provedenými změnami spokojeni, klikněte na tlačítko "Apply". Jestliže si nepřejete změny zachovat, klikněte na tlačítko "Cancel".

Color (Barva)

Tento nástroj je navržen pro opravu fotografií, které nemají přirozené podání barev nebo jsou příliš tmavé. Tento nástroj je obzvláště užitečný při zpracování fotografií, které jsou již vzhledem ke svému stáří vybledlé nebo jejich barvy byly vlivem skladování změněny.

Jak opravit barevné podání obrázku:

1. Pomocí posuvných jezdců upravte barevné podání snímku tak, aby barvy vypadaly co nejvíce přirozeně. Pro oteplení snímku přidejte více červené nebo žluté barvy, pro jeho ochlazení naopak přidávejte modrou nebo zelenou.
2. Při úpravě příliš tmavých snímků pohněte posuvným jezdcem pro nastavení světlosti více doleva, čímž vyniknou detaily v tmavých oblastech obrázku. Pokud jsou snímky příliš vybledlé, pohněte tímto posuvným jezdcem napravo.
3. Pokud jste s výsledkem úprav spokojeni, klikněte na tlačítko "Apply", v opačném případě klikněte na "Cancel".

Red-Eye (Odstranění červených očí)

Pomocí tohoto nástroje je možné jednoduše opravit efekt červených očí, jev, který nastává při fotografování s bleskem.

Efekt červených očí je možné odstranit dvěma způsoby:

Auto Fix (Automatická oprava)



1. Jednoduchým kliknutím na tlačítko "Fix Red-Eye" program automaticky vyhledá oblast červených očí a tento jev odstraní.
2. Pokud nebyly tímto způsobem odstraněny všechny nedostatky, použijte způsob "Click to Fix" (klikni a oprav).

Manual Fix (Manuální oprava)

1. Pomocí posuvného jezdců pro přiblížení zvolíte oblast výskytu červených očí.
2. Přesuňte bílý rámek v okně oblasti přiblížení tak, aby v něm byla zobrazena oblast červených očí.
3. Kurzor umístěte přímo na červené oči a klikněte.
4. Výše uvedený postup opakujte, dokud neodstraníte všechny nežádoucí efekty červených očí.
5. Pokud se během tohoto procesu dopustíte chyby nebo nejste spokojeni s dosaženým výsledkem, klikněte na tlačítko "Undo", čímž se vrátíte o krok zpět.

Crop (O řznutí)

Tato funkce slouží k vyřznutí zajímavých oblastí fotografie nebo k ořznutí jejich neřadoucích, nevzhledných, iřuzivých okrajů.

Jak docílit pořadovaného ořezu:

1. Zvolte orientaci ořezu (formát na výšku nebo na šířku).
2. Vyberte poměr stran obdélníku pro ořez (4:6, 5:7, 8:10) nebo "Custom" (uřivatelské nastavení).
použijte v případě atypických formátů).
3. Souřasným kliknutím na řervený okraj rámeřku a jeho přetažením upravte velikost oblasti pro výřez.
4. Souřasným kliknutím dovnitř rámeřku pro ořez a jeho přetažením zvolte pořadovanou oblast pro vytvoření výřezu.
5. Klikněte na tlačítko "Crop". Oblast vyznačená řerveným rámeřkem bude zachována, zbytek bude ořznut.
6. Pokud nejste s výsledkem ořezu spokojeni, klikněte na tlačítko "Undo".

Straighten (Narovnání)

Tato funkce slouží k vyrovnání horizontu nakloněných fotografií.

Jak použít funkci narovnání:

1. Pohybuje posuvným jezdce (nebo klikněte na tlačítko rotace), dokud nebude fotografie správně orientovaná.
2. Pro posouzení, zdali je obrázek ve správné poloze použijte vodíčiřmířku.
3. Pokud jste s výsledkem úpravy spokojeni, klikněte na tlačítko "Apply", v opačném případě klikněte na "Cancel".

Blur Background (Rozostření pozadí)

Tento nástroj je možné využít mnoha kreativními způsoby, například k potlačení řuzivých detailů v pozadí nebo k vytvoření dramatického efektu, kdy řustřední motiv bude vystupovat z okolí.

Jak docílit efektu rozostření pozadí:

1. Souřasně držte levé tlačítko myši a tahem označte oblast, která tvoří řustřední motiv (má zůstat ostrá). Po puštění levého tlačítka myši se vřizí oblast jemně rozostří.
2. Pomocí prvního posuvného jezdce nastavte, jak ostrý má být přechod mezi ostrou a rozostřenou oblastí.
3. Pomocí druhého posuvného jezdce nastavte míru rozostření.
4. Pokud jste s výsledkem úprav spokojeni, klikněte na tlačítko "Apply", v opačném případě klikněte na "Cancel".

Uložení upraveného obrázku

Pro dokončení úprav fotografií uložte kliknutím na "Save As" (Uložit jako). Upravený obrázek je možné uložit jako nový soubor nebo přepsat původní.

Pro ukončení modulu pro úpravu obrázků klikněte na "Close".

Retouch (Retuřování)

Healing Brush (Retuřovací řetec)



Retuřovací řetec slouží pro drobné opravy fotografií, obsahujících prach, zřkrábance nebo k digitálnímu odstranění vad pleti.

Jak použít retuřovací řetec pro odstranění vady pleti:

1. Souřasně držte stisknutou klávesu Shift a levým tlačítkem myši klikněte na místo s podobnou barvou a strukturou pleti, jako v místě, které se chystáte retuřovat.
2. Pomocí posuvného jezdce pro přiblížení zvolte oblast, kterou hodláte upravovat.
3. Přizpůsobte velikost retuřovacího řetce tak, aby byl pouze o něco málo větší, než je velikost vady pleti určené pro opravu.
4. Umístěte kurzor retuřovacího řetce na vadu a stiskněte levé tlačítko myši. Tím byla vada odstraněna.

Pokud nejste s výsledkem úpravy spokojeni, klikněte na tlačítko "Undo".

Klone (Klonování)

Klonovací nástroj je vhodný pro odstranění nežádoucích částí fotografie. Tento nástroj je také možné použít pro vytváření 3D efektů, jako například zdánlivé zdvojení nosu jedné osoby nebo jiné.

Jak použít nástroj klonování pro odstranění telefonního sloupu z pozadí snímku:

1. Současně stisknutou klávesu Shift a levým tlačítkem myši kliknete do oblasti oblohy poblíž telefonního sloupu.
2. Přizpůsobte velikost klonovacího ztáce tak, aby byl pouze o něco málo větší, než je nejvíce ztáčená oblast telefonního sloupu.
3. Stisknutím levého tlačítka myši a pevně zamalujte oblast telefonního sloupu. Levé tlačítko myši nepoužívejte, dokud nebudete s výsledkem spokojeni. Přemalovaná oblast bude nahrazena dříve zvolenou oblastí oblohy.

Pokud nejste s výsledkem úpravy spokojeni, kliknete na tlačítko "Undo".

Lighten/Darken (Zesvětlení/Ztmavení)

Nástroj zesvětlení/ztmavení slouží k přizpůsobení dílčích oblastí snímku.

Smudge (Rozmazání)

Tento nástroj simuluje rozmazání typické pro malbu vodovými barvami. Pro změnu velikosti ztáce a jeho tvrdosti použijte posuvné jezdce.

Sharpen (Doostření)

Tento nástroj slouží k doostření neostrých oblastí snímku. Pro změnu velikosti nástroje a nastavení jeho intenzity použijte posuvné jezdce.

Blur (Rozostření)

Tento nástroj slouží ke zjemnění příliš hrubých oblastí snímku. Pro změnu velikosti nástroje a nastavení jeho intenzity použijte posuvné jezdce.

Paint Brush (Malířský štětec)

Tento nástroj vám umožní smalovat do upravovaného obrázku pouhým pohybem levého tlačítka myši a jejím pohybem. Pro nastavení velikosti a krytí ztáce použijte posuvné jezdce.

Line (Čára)

Tento nástroj umožňuje vložit do obrázku rovnou čáru. Pro nastavení tloušťky a transparentnosti čáry použijte posuvné jezdce.

Eraser (Guma)

Tento nástroj simuluje gumování oblastí snímku. Pro nastavení velikosti a efektu gumy použijte posuvné jezdce.

Uložení upraveného obrázku

Po dokončení úprav fotografií uložte kliknutím na **Save As** (Uložit jako). Upravený obrázek je možné uložit jako nový soubor nebo přepsat do vodní.

Pro ukončení modulu pro úpravu obrázků kliknete na "Close".

Pozn.: Více informací k práci a úpravám fotografií viz nápověda k dodanému software.

6. Technické parametry

Podporované rozhraní:	pouze USB 2.0
Obrazový snímač :	1/2.5+5megapixelový CMOS snímač (5,174,400 pixel)
Objektiv:	F2.0, 4 optické leny, zorné pole=15°
Snímkovací frekvence:	5M(2592x1680) . 7,5sn./s
Rozsah ohniska:	Pevné ohnisko
Řízení expozice:	Automatické
Vyvážení barev:	Automatické
Skenování ve vysokém rozlišení:	5MP odpovídá 1800dpi (3600dpi v režimu interpolace)
Provedení dat:	10bit pro barevný kanál
Typ skenování:	Jednořádkové
Světelný zdroj:	Podsvícení 3 bílými LED
Napájení:	Napájeno z USB portu
Rozměry:	166mm X 104mm X 90mm
Dodaný software:	Arcsoft PhotoImpression 6
Operační systém:	Windows XP, Windows Vista (32/64bitové) ----- Doporučená konfigurace: - Pentium PIII 800MHz - alespoň 256MB RAM - 100MB volného místa na disku Konfigurace se může lišit v závislosti na nastavení systému a rozsahu nainstalovaného software.