



# BRAUN

FOTOPAST  
BRAUN Scouting Cam  
BLACK300phone



BRAUN Photo Technik GmbH,

JoWin s.r.o., tel: 420 777 713 323, [www.excelfoto.cz](http://www.excelfoto.cz)

## Doporučení:

Děkujeme za zakoupení produktu značky Braun. Aby Vám toto zařízení sloužilo co nejdéle a k plné spokojenosti, přečtěte si prosím pečlivě tento Návod k použití a respektujte následující pokyny a upozornění: Zařízení se nikdy nepokoušejte sami rozebírat a opravovat – vystavujete se nejen nebezpečí ztráty záruky, ale především úrazu elektrickým proudem. V případě podezření na chybnou funkci zařízení vždy bezprostředně kontaktujte autorizovaný servis nebo Vašeho prodejce. Při použití fotopasti vždy respektujte platné zákony dané země. Informujte se zejména o zásadách ochrany osobních údajů a dalších zákonů, týkajících se pořizování záznamů. Společnost Braun, ani Váš prodejce neodpovídají za škody, způsobené porušováním příslušných zákonů, místních vyhlášek, apod.

JoWin s.r.o., tel: 420 777 713 323, [www.excelfoto.cz](http://www.excelfoto.cz)

# 1. Úvod

Děkujeme, že jste si vybrali jednu z našich nejlepších GSM fotopastí.. Tato 12 MB Digitální fotopast HD byla vyvinuta na základě zpětné vazby a požadavků zákazníků z celého světa.

## 1.1. Použití

Tato fotopast má kamufláž a je vhodná pro sledování zvířat v lese, ale najde si své místo i jako bezpečnostní kamera na hlídání vašich objektů a to jak pro venkovní, tak vnitřní použití

Fotopast Braun ScoutingCam BLACK300 je navržena tak, aby pracovala plně automaticky. Její spuštění je aktivováno pohybem člověka nebo zvířete v zorném poli pomocí vysoce citlivého pasivního infračerveného senzoru pohybu. Po vyhodnocení pohybu automaticky pořizuje vysoce kvalitní fotografie s rozlišením až 12 megapixelů nebo nahrává videoklipy v rozlišení FullHD (1080p).

Pokud je na fotografované / nahrávané scéně dostatek světla, pořizuje plně barevné záznamy. Pokud je okolní světlo nedostatečné nebo zcela chybí (po soumraku a v noci), přepne kamera automaticky do infra režimu a pořizuje záznamy černobílé.

Ke snadnému nastavení a kontrole záznamu pomáhá integrovaný 2" barevný LCD displej. Kamera je odolná vodě, sněhu a běžným povětrnostním vlivům – tedy vhodná pro venkovní použití.

## 1.2. Napájení

Toto zařízení má být napájeno 8 alklickými bateriemi typu AA. Není vhodné používat dobíjecí baterie z důvodů nedostatečného napětí (1,2V)

### Solární panel

Pro nejlepší uživatelský zážitek, tato fotopast může pracovat s většinou standardních 6V lithium nabíjecích baterií určených pro solární panely. Důrazně doporučujeme používat originální solární panel.

### Napájecí adaptér

Toto zařízení může být napájeno i z 6V DC zdroje.

## 1.3. Upozornění

- Karty vkládejte jen do vypnutého zařízení! Za žádných okolností nevkládejte do zapnutého zařízení.
- Karty formátujte ve fotopasti
- Po připojení fotopasti přes USB kabel k PC se hlásí jako vyměnitelný disk
- Při aktualizaci firmwaru zajistěte dostatečné napájení. Jinak může dojít k poškození zařízení.

## 1.4. Klíčové vlastnosti

1	Vestavěný barevný displej TFT 2,0" na prohlížení foto a videa
2	36 IR LED s dosahem 20m

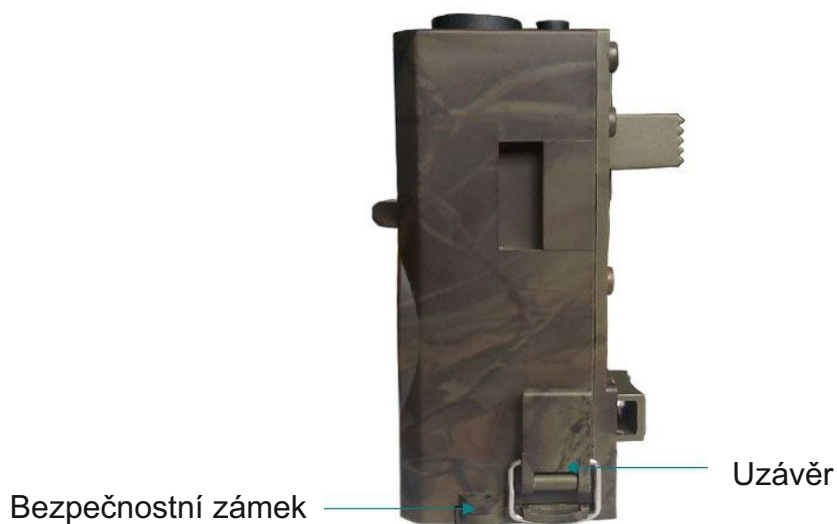
3	Kvalita obrázků nastavitelná na 5/8/12MBpixelů
4	Barevné fotografie ve dne a černobílé v noci
5	Rychlí časový interval: 1s
6	Vícenásobná expozice na spouštění čidla: 1/3/6/9 snímků
7	Interval (Prodleva mezi jednotlivým snímáním) – 1/5/10 /30 s nebo 1 min.
8	Video Length (délka videoklipu na spuštění čidla) – 10/30/60/90 sekund
9	8x AA baterie, volitelně 6V externě
10	Provozní teplota: -30 až +70°C
12	Timer (Časovač) – 00:00:00 až 23:59:59
13	Razítko s časem, teplotou a měsíční fází
14	Možnost záznamu zvuku
15	Podpora 2G a 3G sítě pro fotografie v reálném čase
16	MMS a SMTP pro čtyři telefonní čísla nebo maily
17	SMS umožňuje fotopasti zachytit a poslat fotografii, zapnutí / vypnutí, zjistit počet zachycených snímků a stav baterie

# Popis fotopasti

## 2.1. Pohled ze předu



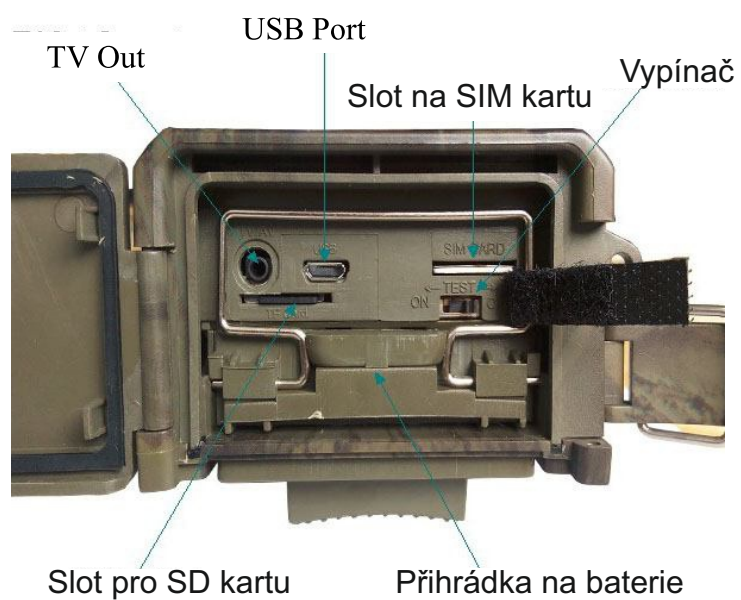
## 2.2. Boční pohled z prava



## 2.3. Pohled ze zadu



## 2.4. Pohled ze spodu



## 2.5. Dálkové ovládání

Dálkové ovládání na principu IR světla (běžný dálkový ovladač) s maximálním dosahem 9m. Slouží především k provádění uživatelských nastavení a zadávání hesla.



### Laserový zaměřovač

Pro pohodlnější nasměrování Vaší fotopasti můžete použít zabudovaný laserový zaměřovač. Pro jeho aktivaci stiskněte tlačítko označené hvězdičkou (\*).

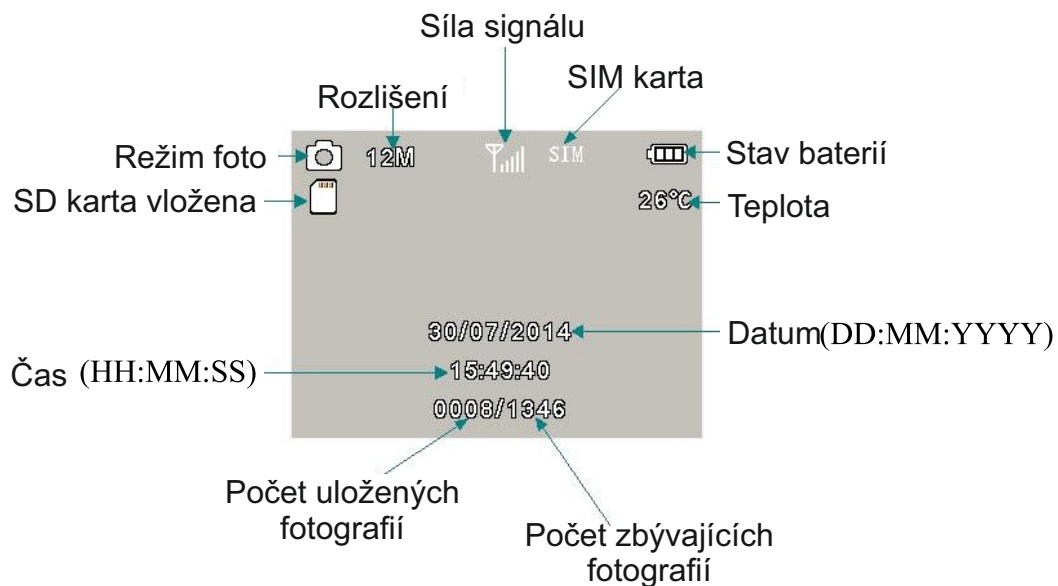
[ Nemiřte do očí – nebezpečí oslepnutí! ]



### Poznámky:

1. Stisknutím tlačítka OK pořídíte snímek nebo spustíte nahrávání videa
2. Stisknutím Pravého tlačítka spustíte náhled fotografie nebo video záznam
3. Stisknutím tlačítka nahoru nebo dolů prohlédnete fotografie
4. Stiskněte tlačítko Doleva pro spuštění náhledu videa, stiskněte znovu pro zastavení náhledu videa

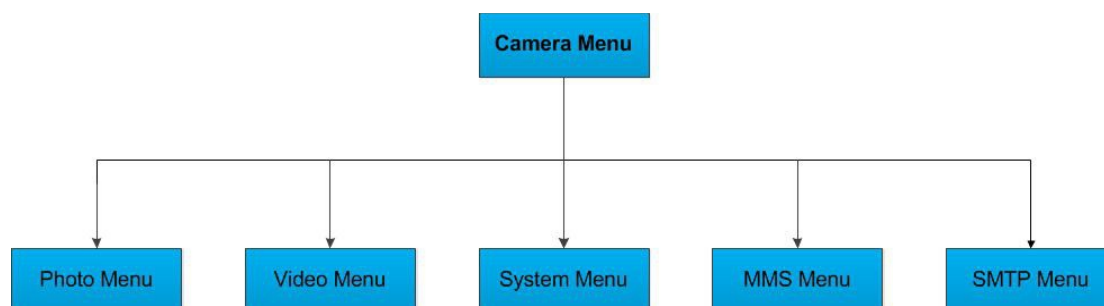
## 2.6. Zobrazení informačního displeje



Poznámka: Pro aktivaci MMS nebo funkce SMTP, fotopast musí najít signál a SIM karta musí být vložena.

## 2.7. Nastavení MENU

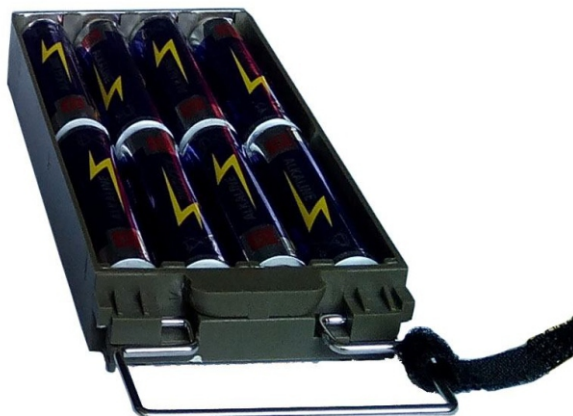
Fotopast má pět nabídek:



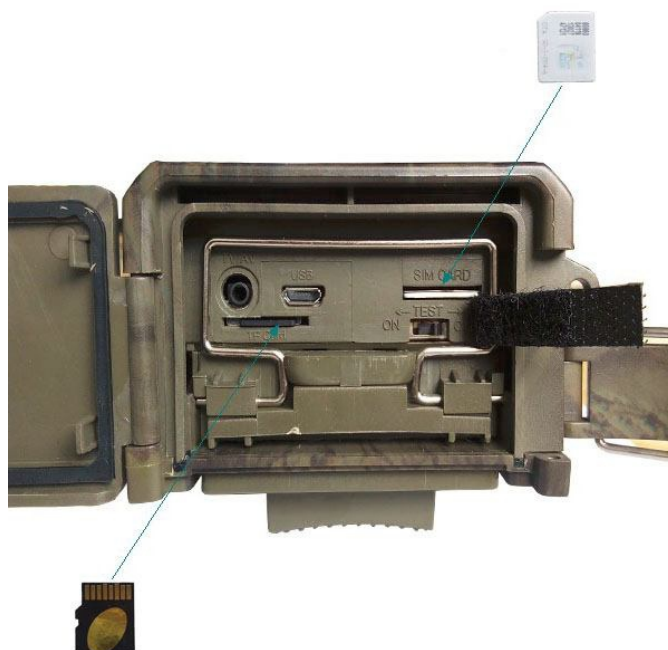


# 3. Uvedení do provozu

## 3.1. Vkládání baterií



## 3.2. Vkládání SD a SIM karty



Parameter.dat pod MSCONFIG na SD kartu

### 3.3. Zapnutí fotopasti



K zapnutí fotopasti posuňte vypínač do polohy TEST nebo ON.

#### 3.3.1. TEST

Režim testování aktivujete přepnutím vypínače do polohy TEST. Tento režim Vám nabízí následující funkce:

- Nastavení v menu fotoaparátu, včetně Foto, Video a systém menu
- Pořizování fotografií nebo videa
- Prohlížení fotografií nebo videa

#### 3.3.2. ON

V režimu ON, obrazovka je tmavá, fotoaparát pracuje automaticky

### 3.4. Nastavení menu

Nastavení Fotografie, video a systém menu lze nastavit pomocí dálkového ovládání; Nastavení MMS a SMTP menu lze nastavit pouze pomocí softwaru MMSCONFIG na CD.

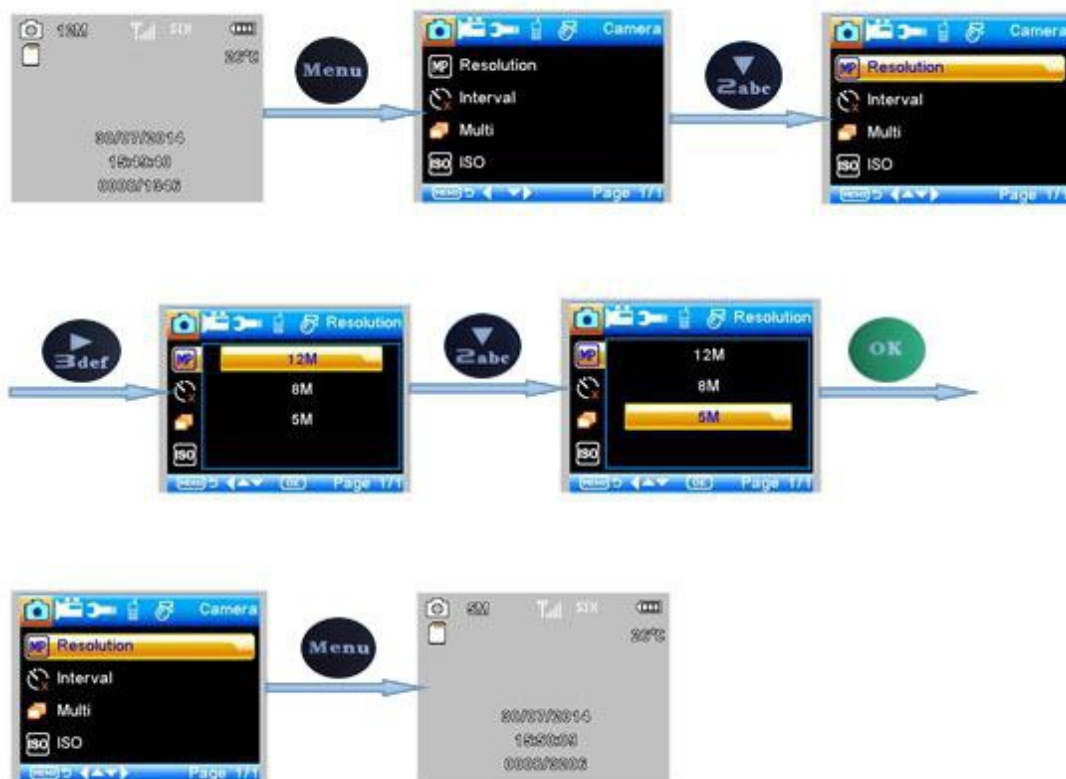
#### 3.4.1. Uspořádání foto menu



POPIS:

Podmenu	Obsah	Popis
Rozlišení	12MP, 8MP, 5MP	Velikost fotografie
Interval záběrů	1/5/10/30 s/min	Doba čekání na další záběr
Multiexpozice	1/3/6/9	Počet snímků pořízených v řadě
ISO	100, 200, 400	Úroveň expozice fotopasti

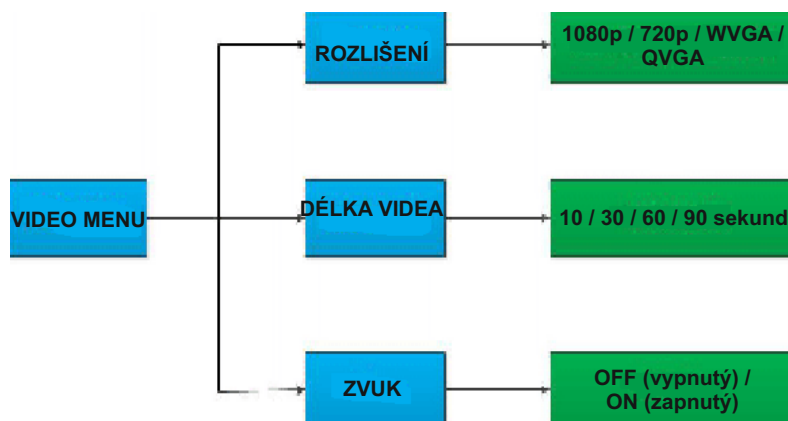
Pro změnu rozlišení z 12MP na 8MP nebo 5MP stiskněte následující tlačítka na dálkovém ovladači



Poznámka:

1. Režim je foto nebo foto a video
2. Prodleva, multiexpozice a ISO se nastaví stejně jako u foto

### 3.4.2. Video Menu



Podmenu	Obsah	Popis
Rozlišení	1080p, 720p, WVGA, QVGA	Velikost videa
Délka videa	10s, 30s, 60s, 90s	Délka videa v sekundách
Zvuk	On, Off	Pokud je ON, video má zvuk

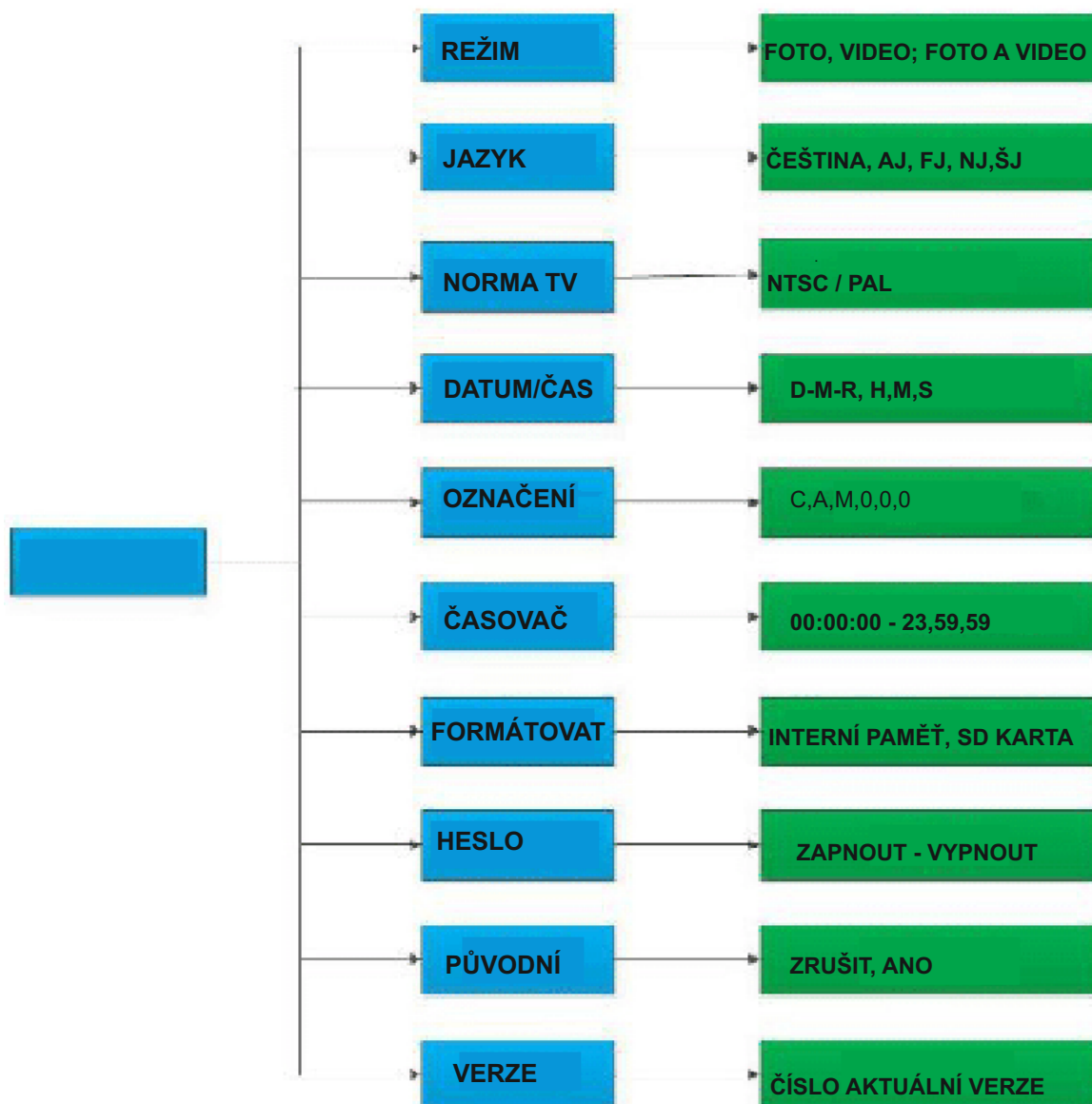
Pro změnu rozlišení z 1080p na 720p stiskněte následující tlačítka na dálkovém ovladači



Poznámka:

1. Režim video
2. Nastavení délky videa a zvuku udělejte stejným způsobem

### 3.4.3. System Menu



PODMENU	OBSAH	POPIS
REŽIM	Camera, Video, Camera&Video	Zachycuje foto, video, foto a video
JAZYK	English, French, German, Čeština	Jazyková nabídka
NORMA TV	NTSC, PAL	Režim přehrávání TV
DATUM/ČAS	31-07-2014 15:49:40	Datum, měsíc, rok; hodina, minuta, vteřina
HESLO	ON, OFF	Ochrana heslem
HESLO	****	Pokud je zapnuto, zadat čtyř místný heslo
ČASOVAČ	On, Off	Je li zapnuto fotopast pracuje v předvoleném čase

Chcete-li změnit režim z foto na video, stiskněte následující tlačítka na dálkovém ovladači.



Poznámka:

1. Jazyk, vzdálenost, TV norma, formát a původní nastavení proveďte stejným způsobem.
2. Nastavení pro DATUM, ČAS, ČASOVAČ A HESLO.

Stiskni  nebo  vyberte nastavení

Stiskni  vstoupit do další podnabídky

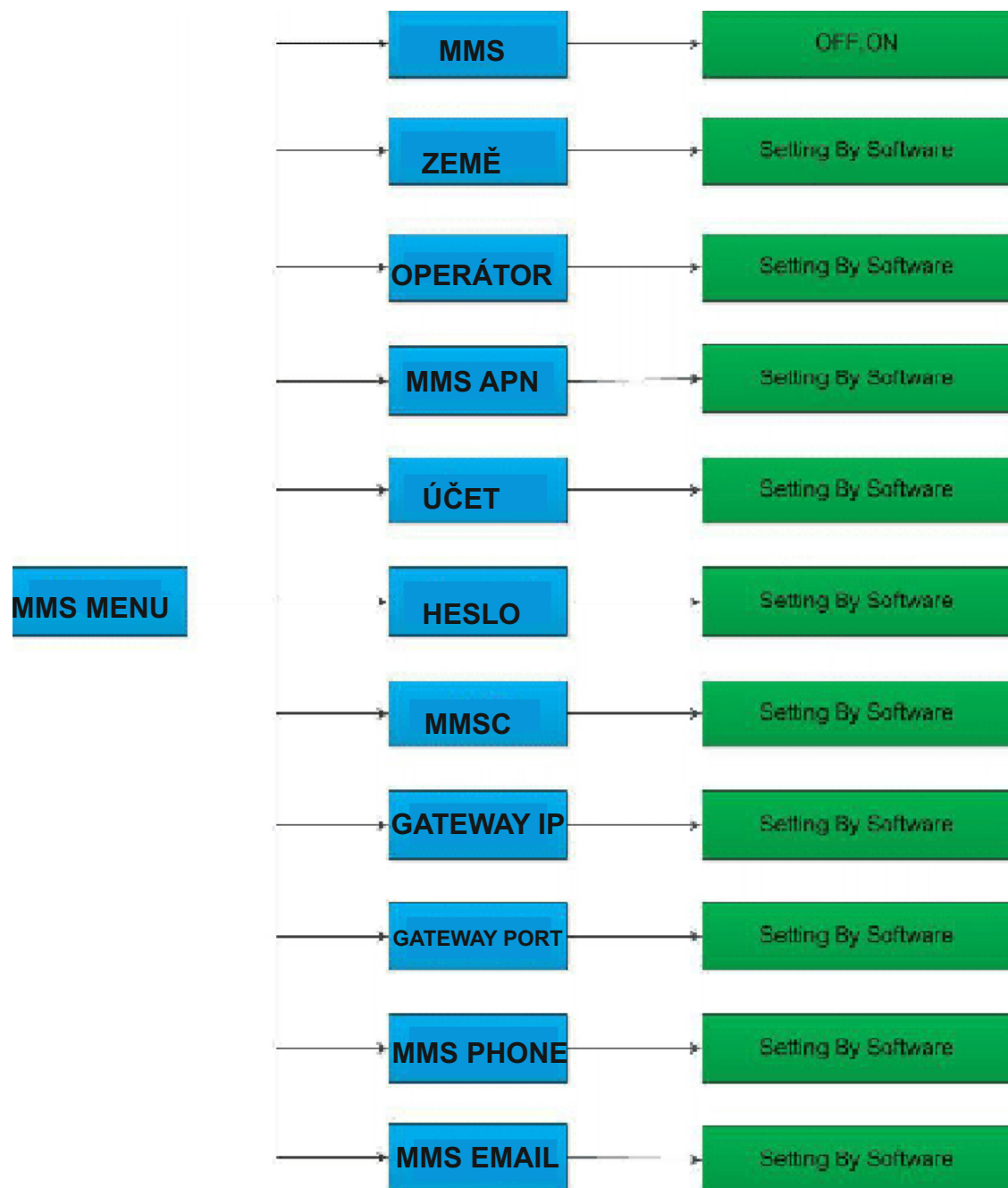
3. Po vybrání výchozího nastavení následuje:

NASTAVENÍ	VÝCHOZÍ NAST.	POLOŽKY
<b>REŽIM</b>	Foto	Foto, video; foto a video
<b>ROZLIŠENÍ (FOTO)</b>	12M	12M, 8M, 5M
<b>ZPOŽDĚNÍ</b>	1 second	1-30 seconds, 1-30 minutes
<b>MULTIEXPOZICE</b>	Jednotlivě	Jednotlivě, 3, 6, 9 fotek

ISO	400	100, 200, 400
<b>ROZLIŠENÍ (VIDEO)</b>	1080p	1080p, 720p, WVGA, QVGA
<b>DÉLKA VIDEA</b>	10s	10s, 30s, 60s, 90s
<b>DATUM / ČAS</b>	Stejný jako posledně	YY/MM/DD, MM/DD/YY, DD/MM/YY upravit
<b>JAZYK</b>	English	English, French, German, Spanish, Čeština
<b>ČASOVAČ</b>	00:00:00 to 23:59:59	Upravit
<b>FORMÁT</b>	Internal Memory	Interní paměť, SD karta
<b>TV REŽIM</b>	NTSC	NTSC, PAL
<b>HESLO</b>	Off	Zapnout / vypnout

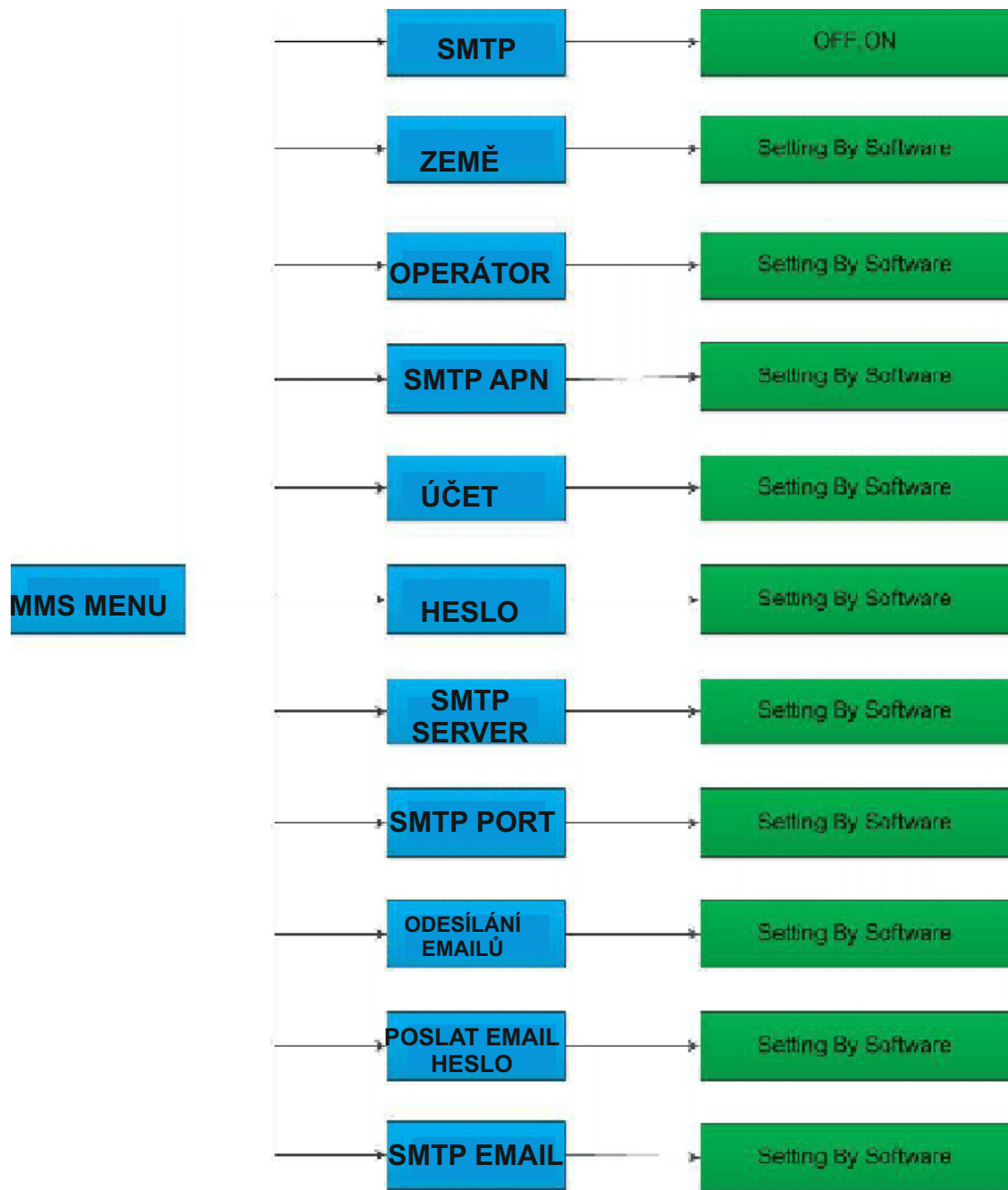


### 3.4.4. MMS Menu





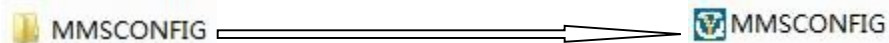
### 3.4.5. SMTP Menu



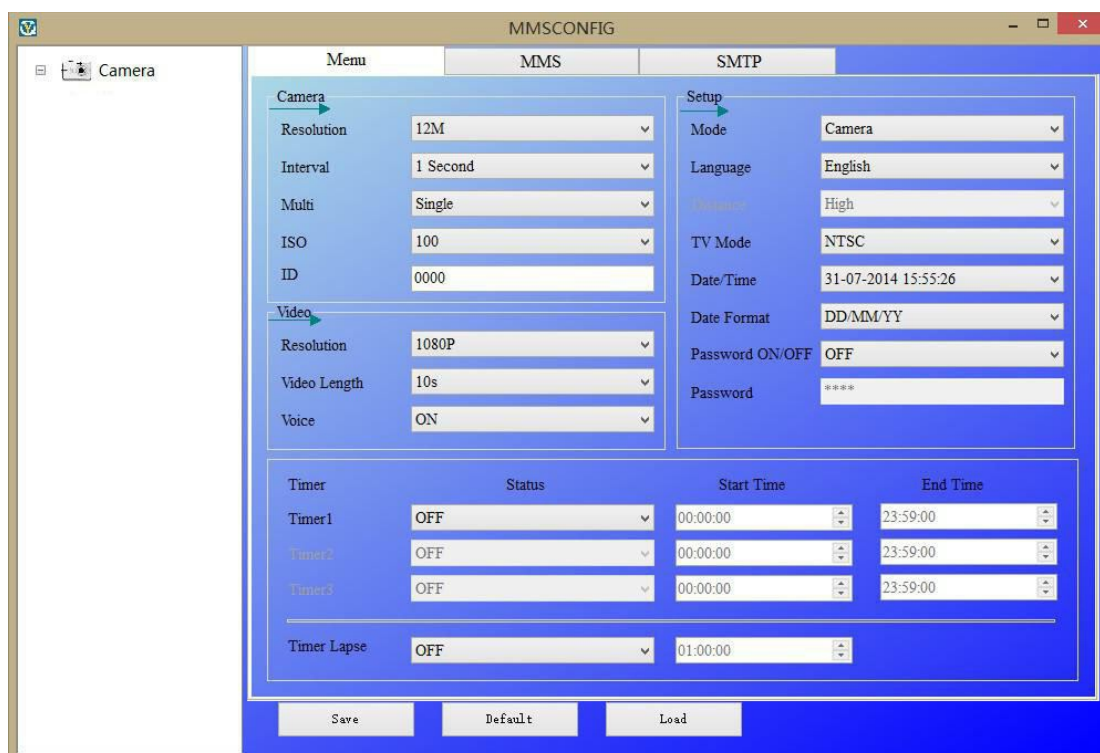
## 4. MMSCONFIG Setting

1. Vložte CD do počítače

2. Přeneste MMSCONFIG.exe soubor ze složky MMSCONFIG



3. Upravte foto, video a systém menu nastavení



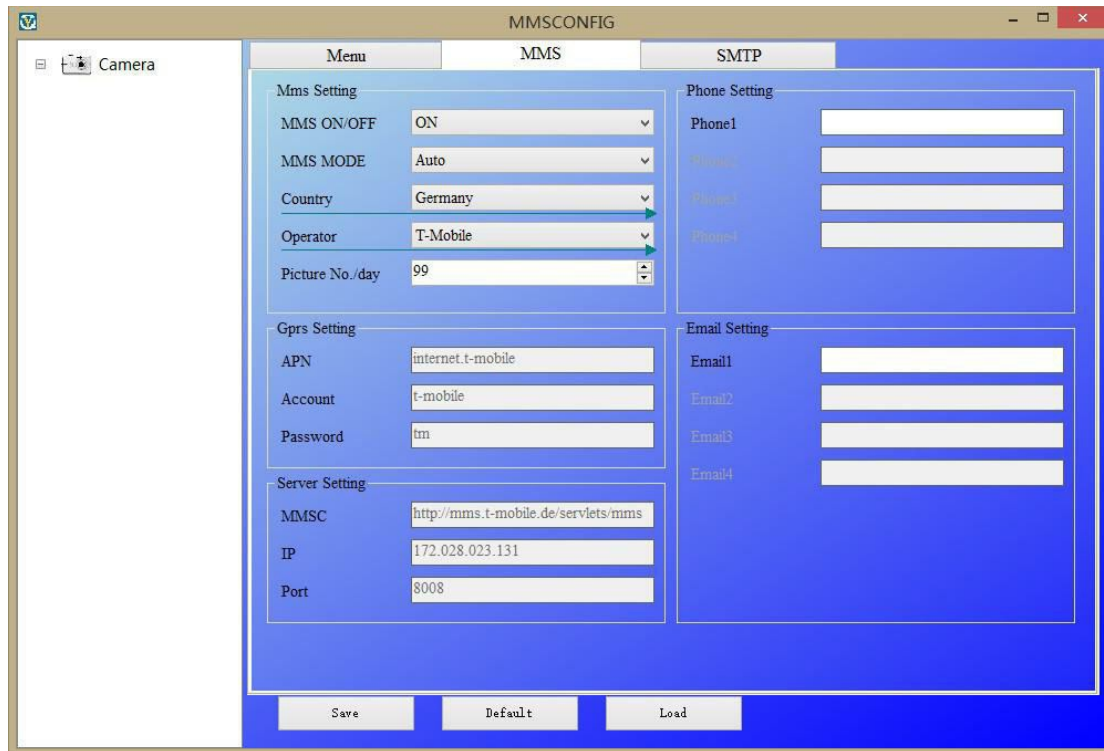
Poznámka: Po úpravě nastavení s dálkovým ovládáním mohou být přeskočena

4. Úprava MMS nastavení

A. MMS Režim: Auto

v Auto MMS režimu vyberte:

- Země
- Operator
- Přidat telefonní čísla pro příjem snímků
- Přidat emailovou adresu pro příjem snímků



#### B: MMS režim: Manuálně

pokud není k dispozici konfigurace od poskytovatele, zvolte ruční režim nastavení. Spojte se s operátorem a získejte nastavení APN, účtu, heslo, MMSC, IP a informace o portu.

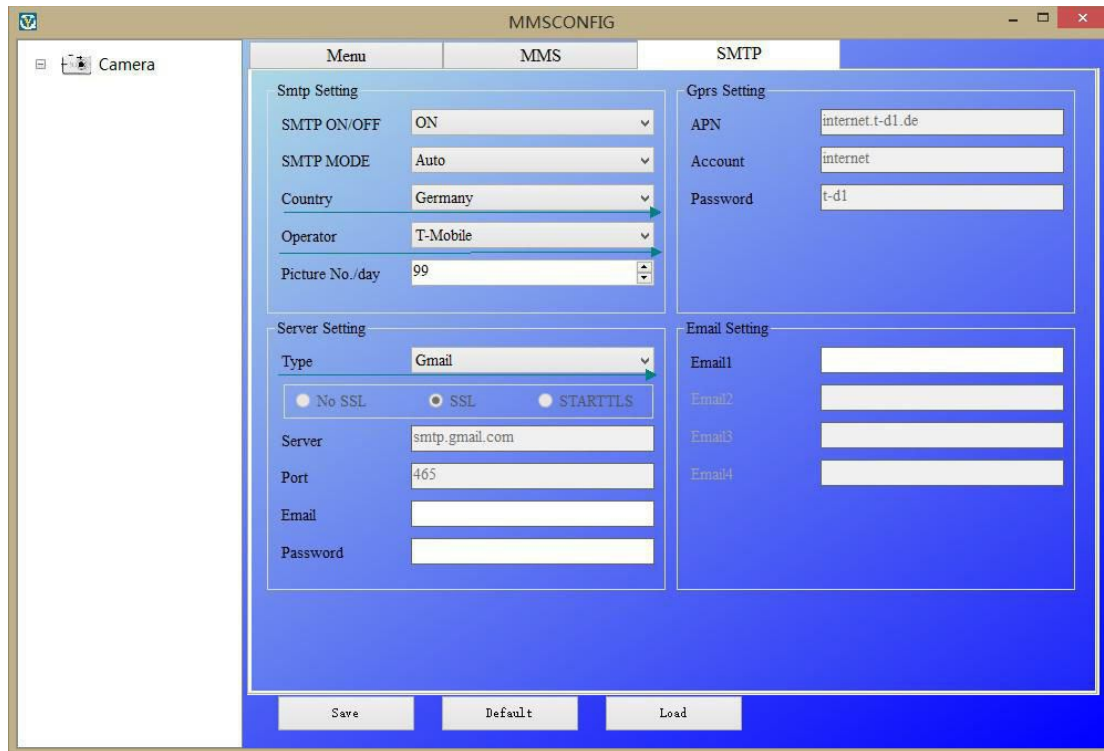
- Přidat telefonní čísla pro příjem snímků
- Přidat emailovou adresu pro příjem snímků

#### 5. Upravte SMTP nastavení Odesílání snímků do e-mailových účtů

##### A. SMTP Režim: Auto

v Auto SMTP režimu vyberte:

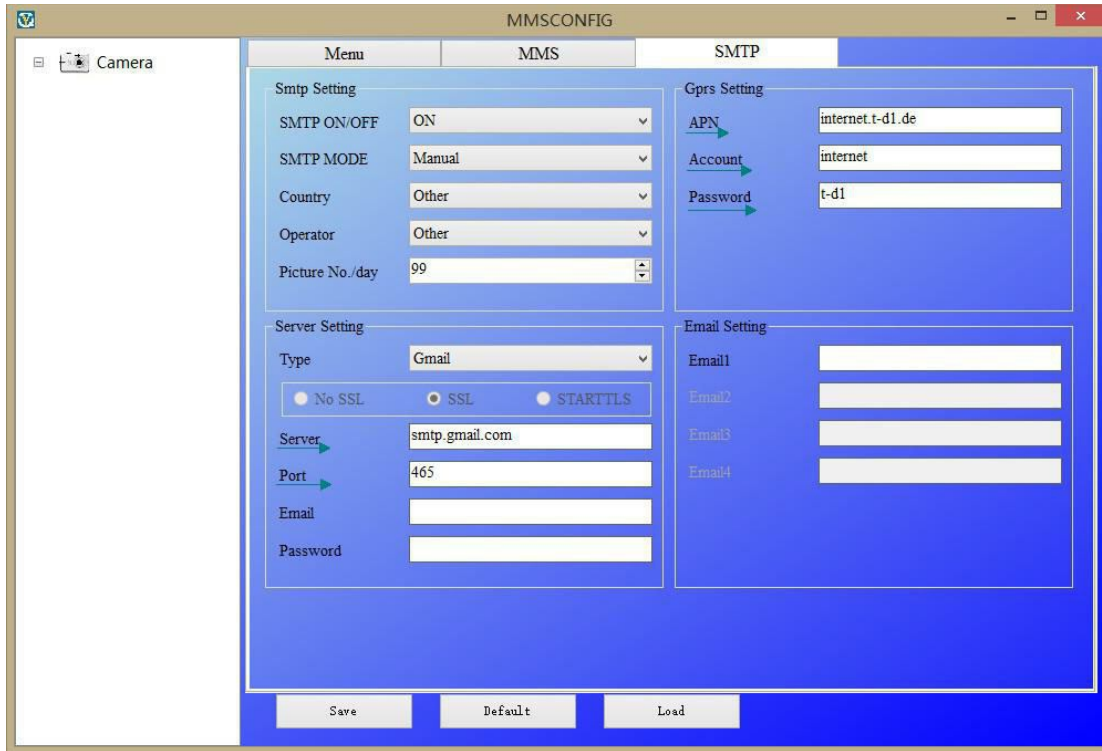
- Země
- Operátor
- Typ emailu
- Přidat odesílatele e-mailové adresy nalevo
- Přidat odesílatele e-mailové adresy heslo na levé straně
- Přidat příjemce e-mailovou adresu na pravé straně



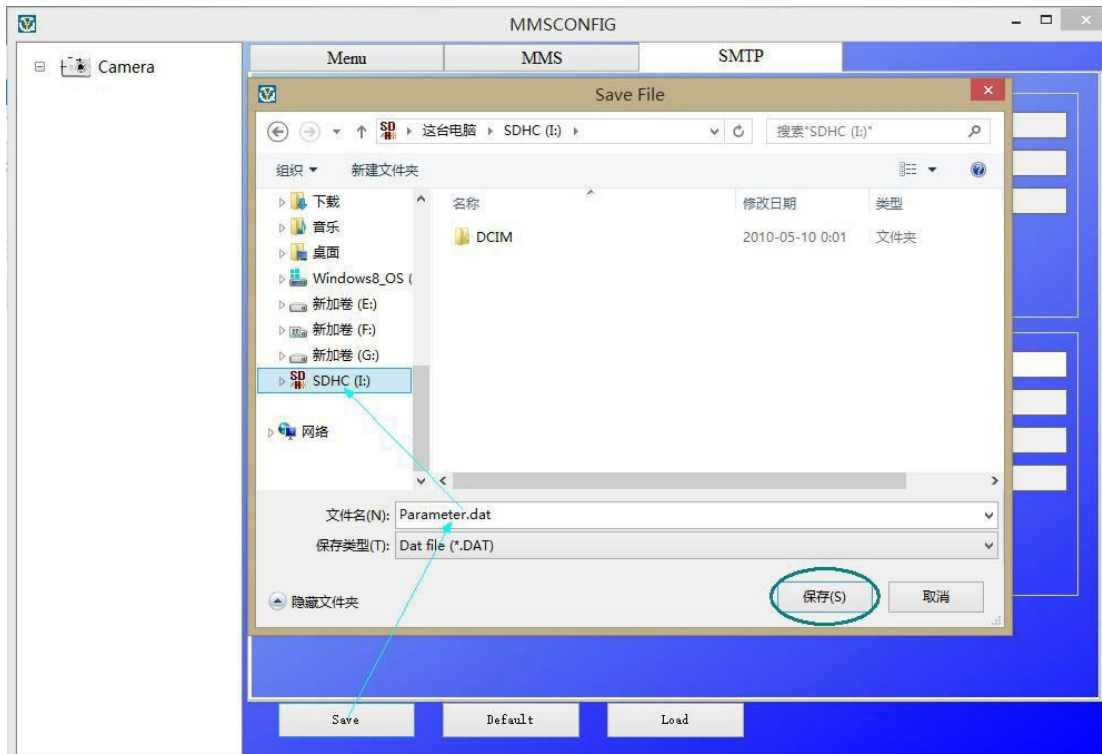
## B: SMTP režim: Manuálně

pokud není k dispozici konfigurace od poskytovatele, zvolte ruční režim nastavení SMTP. Spojte se s operátorem a získejte nastavení APN, účtu, heslo, MMSC, IP a informace o portu.

- Přidat odesílatele e-mailové adresy nalevo
- Přidat odesílatele e-mailové adresy heslo na levé straně
- Přidat příjemce e-mailovou adresu na pravé straně



## 6. Uložení Parameter.data na SD kartu



## 5. Ovládání SMS

Existují dva způsoby ovládání fotoaparátu zasláním SMS:

1. Odeslat SMS kód, nebo
2. Nainstalovat aplikaci telefonu a vyberte příkaz:

SMS kódy jsou:

Code	Funkce	Popis
*530*	Fotopast start	Začátek práce
*531*	Fotopast spánek	Ukončení práce
*500*	Udělej foto	Fotopast udělá fotografii a odešle ji na přednastavené tel.č. nebo email
*505*	Zachytit a získat obrázek (MMS režim)	Fotopast zachytí snímek a odešle ho do aktuálního telefonu
*520*	Získat informace o obrázku	Fotopast odešle informaci o počtu fotek, kapacitě SD karty a stavu baterie

## 6. Firmware Upgrade

Tato fotopast je vybavena funkcí automatického upgradu. Aktualizace je nutná pouze pokud je k dispozici lepší firmware. Postupujte podle následujících kroků:

1. Rozbalte aktualizací soubor
2. Zkopírujte soubor FWF900.bin na SD kartu
3. Vložte SD kartu do fotopasti
4. Zapněte fotopast (v testovacím režimu)
5. Fotopast bude číst SD kartu a automaticky aktualizuje. Během procesu upgradu je obrazovka černá.
6. Displej se rozsvítí po úspěšné aktualizaci.
7. Vyjměte SD kartu a vložte do PC. Odstraňte soubor FWF900.bin z SD karty. (Jinak se fotopast přepne do režimu aktualizace).
8. Vložte do fotopasti SD kartu.

## 7. Specifications

Obrazový snímač	5 megapixels color CMOS
Paměť	SD Card up to 32GB
Objektiv	F=3.1; FOV=60°
Rozměry	145mm * 80mm * 55 mm
IR Filter	plně automatický infračervený filtr
TFT Display	2.0"
IR LEDs	Noční vidění 940nm
PIR čidla úhlu pohledu	60°
PIR Snímací vzdálenost	20 meters
Množství IR LEDs	36 LEDs
Max. rozsah nočního vidění	20 meters
Prodleva spouště	1 seconds
Interval spouště	1/5/10/30 sec/min (default 1 sec)
Režimy foto	12MP/8MP/5MP
Sériové snímání	1/3/6/9
Režimy videa	1080p/720p/VGA
Formát souborů	JPEG/AVI
Informace o času a datumu na obr.	Ano
Informace o fázi měsíce na obrázku	Ano
Expozice	Auto
Bezpečnostní heslo	Čtyř místný PIN kód
Frekvenční pásma	3G GSM 850/900/1800/1900 MHz
Dálkové ovládání	SMS
Přenos GPRS	Přenos dat prostřednictvím e-mailu
MMS na telefon	1-4 telefonní čísla
MMS na email	1-4 mailové adresy
Provozní čas	Nastavitelná 1 s – 24 hod / denně
Pohotovostní režim (odběr)	0.2mA
Pohotovostní čas	až 6.měsíců
Rozhraní	TV out (NTSC/PAL), USB, SD card slot, 6VDC In
Způsob uchycení	Očka pro pásek nebo stativový závit
Provozní teplota	-30 to +70°C
Napájení	8 × AA batteries volitelně 6V externě
Camera Socket	Ano
Voděodolnost	IP54
Certifications	FCC, CE, RoHS

## 8. Obsah dodávky



Fotopast



Dálkový ovladač



Antenna



USB Cable



AV Cable



Popruh



CD