



# **BRAUN MAVERICK**

NÁVOD K OBSLUZE

## Návod k obsluze

Před použitím kamery si nejprve pozorně přečtěte přiložený návod k obsluze, který si uchovejte i pro pozdější použití.

## Upozornění

- Obraz i zvuk mohou být negativně narušovány elektromagnetickým polem konkrétních frekvencí.
- Pokud je přenos dat přerušen nebo selže kvůli statickému výboji nebo elektromagnetickým polím, zrestartujte aplikaci nebo odpojte a znovu připojte výstup USB/AV/HDMI.
- Neuchovávejte zařízení na prašných místech, aby se jeho součásti nepoškodily.
- Nepokoušejte se otevřít pouzdro a kameru sami opravovat.
- Nepoužívejte k čištění kamery žádné agresivní chemikálie, čisticí rozpouštědla apod. Kameru čistěte pouze čistým suchým hadříkem.

## VÝSTRAHA

- Nevystavujte kameru účinkům nadměrného tepla nebo vody (kamera není vodotěsná), aby nedošlo k požáru, explozi nebo probíjení kamery.
- Výrobek nerozebírejte. Mohlo by dojít k probití nebo poškození kamery. Tato poškození nepodléhají záruce.

### 1. Provozní podmínky

Konstrukce kamery umožňuje její používání v rozsahu teplot od 0°C do 45°C.

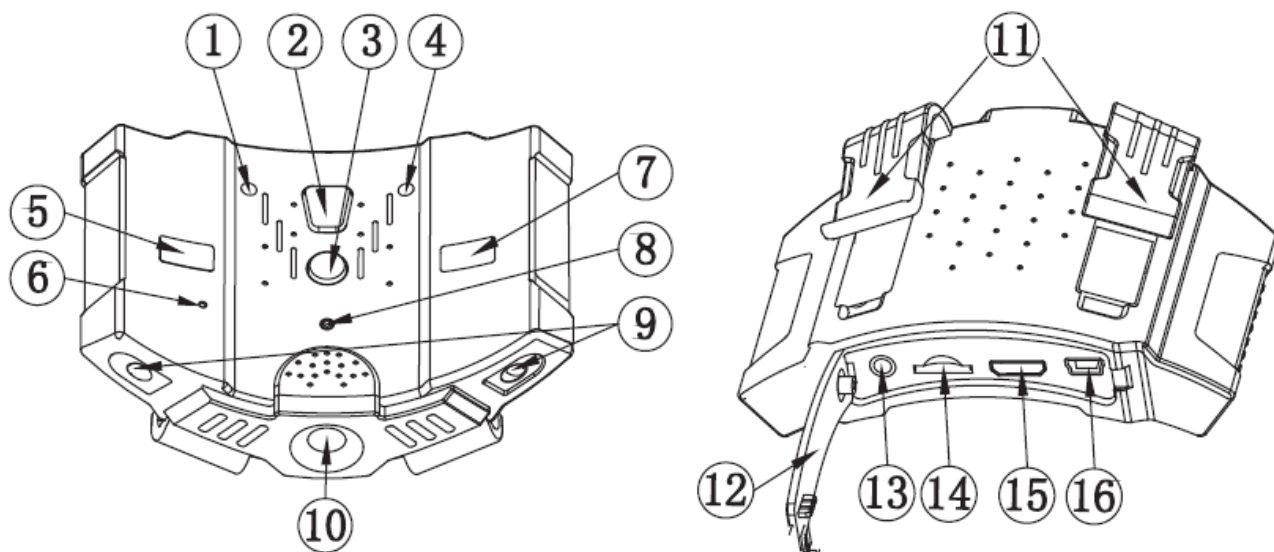
Nepoužívejte kameru za následujících podmínek:

- vlhké nebo prašné prostředí
- vysoké teploty nebo přímé sluneční záření
- uzavřené prostory vystavené přímému slunečnímu záření
- velmi nízké teploty
- silné vibrace

### 2. Minimální požadavky na systém

- Microsoft Windows 2000, XP nebo Vista
- Intel® Pentium 4 2,8GHz nebo vyšší
- 512 MB nebo vyšší
- USB 1,1 nebo vyšší
- paměť 64 MB

### 3. Popis a funkce



1. Tlačítko resetu	Po selhání nebo nárazu kameru resetujte
2. Vypínač	Zapínání/vypínání kamery
3. Tlačítko spouště fotografií/videí	Požizování fotografií /videí
4. Tlačítko formátování	Naformátování mikrokarty SD
5. Spínač LED světla	Zapínání/vypínání LED světel
6. Tlačítko mikrofону	Nahrává zvuk při pořizování videí/fotografií
7. Přepínač režimů	Přepínání mezi jednotlivými režimy
8. Kontrolka stavu	Signalizuje provozní stav
9. LED světla	Rozsvítí se při slabém okolním světle
10. Objektiv	Pro pořizování videí a fotografií
11. Spony	Pro připevnění kamery na čepici
12. Kryt USB	Kryt USB portu
13. Výstup AV	Připojení pro TV
14. Slot pro mikrokartu SD	Slot pro externí paměťovou kartu
15. Rozhraní HDMI	Připojení pro TV/počítač
16. USB port	Připojení pro počítač

### 4. Příprava

#### 1. Nabíjení akumulátoru

1.1 Připojte kabel USB k USB portu kamery (16) a k vaší nabíječce.

1.2 Připojte nástěnný nebo automobilový adaptér do zdroje napájení a kamera se začne nabíjet.

Kontrolka stavu (8) se rozsvítí zeleně. Po kompletním nabití akumulátoru kontrolka automaticky zhasne.

#### 2. Naformátování kamery

2.1 Otevřete kryt USB portu (12) a zasuňte kompatibilní mikrokartu SD/SDHC do slotu pro kartu. Logo musí směřovat nahoru. Postupujte opatrně, abyste kartu neponičili.

2.2 Zapněte kameru stiskem vypínače (2); kontrolka stavu se rozsvítí červeně.

2.3 Před prvním použitím kartu SD/SDHC naformátujte stiskem tlačítka pro formátování (4). Objeví se dialogové okno. Stiskněte tlačítko spouště (3) a zvolte „Yes“(ano) nebo „No“(ne) a poté pro potvrzení opět stiskněte tlačítko pro formátování.

### 3. Reset

Stiskem tlačítka reset (1) nastavíte kameru do výchozího nastavení. Po opětovném stisknutí tlačítka by se měly všechny funkce vrátit do normálu.

### 4. Nastavení data/času

4.1 Zapněte kameru a připojte ji k televizi prostřednictvím kabelu AV nebo HDMI.

4.2 Stiskněte a přidržte vypínač stisknutý, abyste mohli zadat datum a čas.

4.3 Stiskem tlačítka spouště budete přepínat mezi datem a časem.


4.4 Stiskem vypínače nastavíte datum a čas (rok: 2013 – 2030). Z nabídky vystoupíte výběrem „Yes/No“. Pro potvrzení zvolte „Yes“ (ano) nebo vyberte „No“ (ne) pro zrušení nastavení a návrat do režimu náhledu.

Poznámka: Nastavení data/času prostřednictvím počítače je popsáno v kapitole 10 (Nastavení data/času prostřednictvím počítače).

### 5. Přepínání režimů


#### • Režim video

Tato kamera má tři režimy: Video, Foto a Přehrávání.

5.1 Zapněte kameru a stiskem přepínače režimů (7) nastavte režim Video . Stiskem spouště (3) se zahájí nahrávání videa. Během nahrávání bude kontrolka stavu blikat červeně.

5.2 Opětovným stiskem spouště nahrávání ukončíte.

#### • Režim Foto

5.3 Zapněte kameru a přepínačem režimů (7) nastavte režim Foto . Při každém pořízení snímku se kontrolka červeně rozsvítí.

Během pořizování záznamů nikdy nevyjímejte mikrokartu SD. Mohlo by dojít k poškození nebo ztrátě dat.

#### • Režim Přehrávání

Umožňuje prohlížet pořízené fotografie a videa v režimech Video nebo Foto na kameře.

5.4 Připojte kameru k televizi prostřednictvím kabelu AV nebo HDMI.

5.5 Zapněte kameru a přepínačem režimů nastavte režim Video. Stiskem a delším přidržením tlačítka spouště nastavíte režim Přehrávání videí. Opětovným stiskem tlačítka spouště zvolíte požadovaný videoklip. Stiskem a přidržením tlačítka spouště zahájíte přehrávání videa a dalším stiskem spouště přehrávání ukončíte. Pro návrat do pohotovostního režimu stiskněte tlačítko vypínače.

### 6. Funkce vibrace

6.1 Při zapínání/vypínání kamery kamera jednou zavibruje a poté zavibruje každou sekundu.

6.2 Při malé energetické kapacitě akumulátoru bude kamera nepřetržitě vibrovat 3 sekundy.

6.3 Když bude paměťová karta plná, kamera 3krát zavibruje a poté bude vibrovat každou sekundu.

### 7. LED světla

Při slabém okolním světle zapněte LED světla stiskem spínače LED světel (5).

## 8. Kontrolka stavu

Provozní stav	Kontrolka
Pohotovostní režim	Svíí červeně
Nahrávání	Bliká červeně
Dobíjení	Svíí zeleně
Plně nabito	Nesvíí
Slabý výkon	Rychle bliká

## 9. Připojení k počítači

9.1 Připojte kameru k počítači prostřednictvím dodaného USB kabelu. Kontrolka se rozsvítí červeně na znamení, že se kamera dobíjí.

9.2 Zapněte kameru stiskem vypínače. Kamera bude nyní fungovat jako čtečka karet.

9.3 Objeví se výzva pro prohlížení obrázků nebo stažení videí.

9.4 Vyberte složku DCIM.

9.5 Vyberte soubor video/foto pro přehrávání.

Pro skutečně kvalitní záznamy videí a fotografií doporučujeme používat mikrokartu SD třídy 4 nebo vyšší.

## 10. Nastavení data/času prostřednictvím počítače

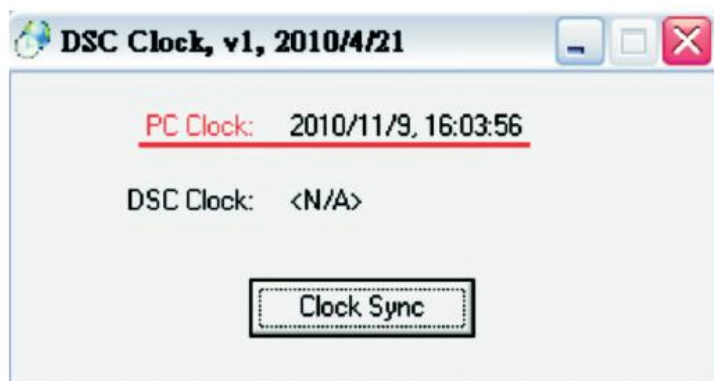
1. Dvakrát klikněte na „DSC\_Clock.exe“.

2. Zapněte kameru, připojte ji k počítači a nastavte režim „Mass storage“.

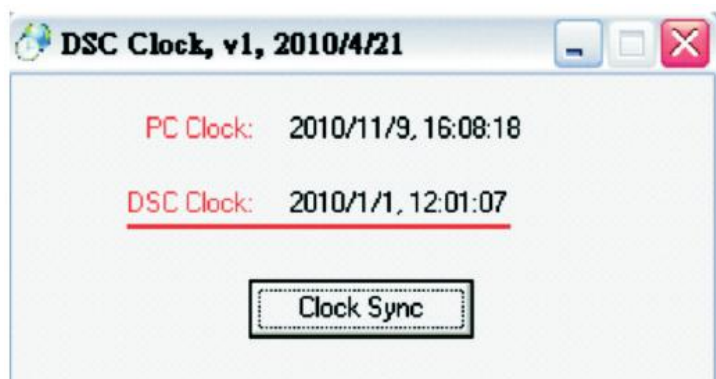
3. Nastavte datum a čas systému počítače na požadovanou hodnotu.

4. Na displeji se zobrazí „DSC\_Clock“:

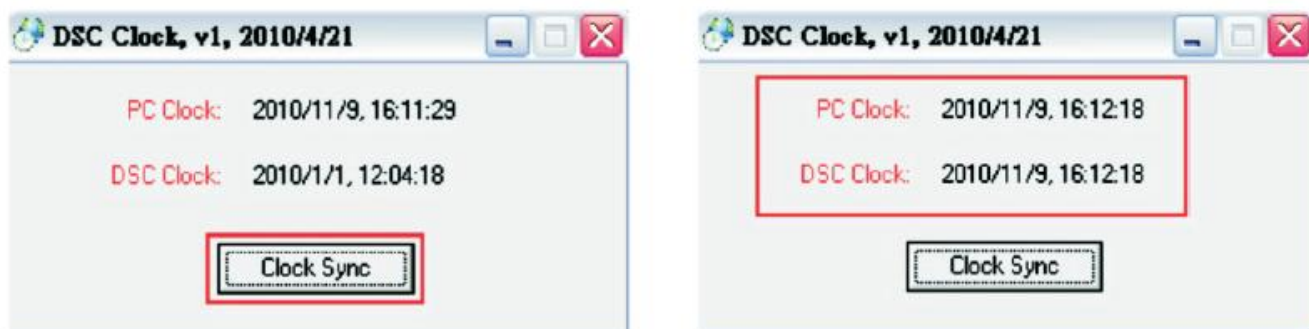
a. PC Clock: Zobrazuje datum a čas systému počítače, který jste nastavili.



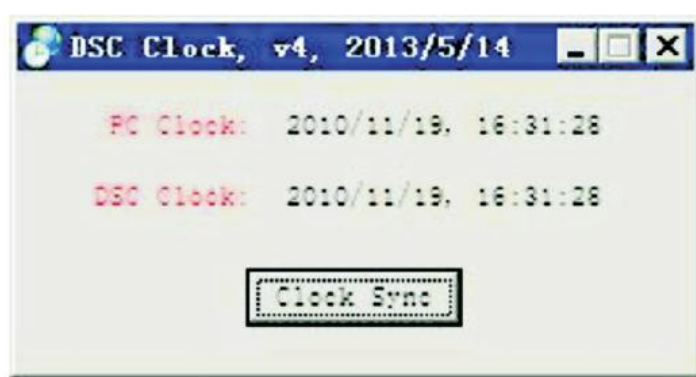
b. DSC Clock: Zobrazuje datum a čas kamery.



c. Tlačítko „Clock Sync“: Klikněte na tlačítko „Clock Sync“, aby se sesynchronizovaly hodnoty data a času systému počítače a kamery.



d. Po dokončení nastavení zavřete okno „DSC\_Clock“ a odpojte kabel USB.



Pokud má počítač Windows 7 nebo 8, objeví se hledáček „User Account Control“. Jen potvrďte kliknutím na „Yes“ (ano).

## 11. Technická data

Senzor	CMOS 5,0 Mpx
Rozlišení videa	Full HD (1920 x 1080p)
Objektiv	F/3,2 f/7,5
Ohnisko	1m – nekonečno
Formát fotografie	JPEG
Formát videa	AVI
Vyvážení bílé	Auto
Paměť	Mikrokarta SD, max 32 GB
Počítačové rozhraní	USB2,0
Video výstup	AV Out/HDMI
Akumulátor	Zabudovaný lithium-iontový nabíjecí akumulátor (850 mAh)

## 12. Diagnostika

Příznak	Možná příčina	Řešení
Kontrolka stavu svítí zeleně, ale kamera nenahrává	Paměťová karta je plná	Vymažte videosoubory uložené na kartě.
Kamera se sama automaticky vypíná	Úsporný režim	Zapněte kameru.
Nelze ukládat soubory s pořízenými snímky/videi	Vybitá baterie, kamera se před uložením vypne Paměťová karta je plná	Dobijte akumulátor. Dobijte akumulátor, jakmile se zobrazí malá kapacita. Stáhněte soubory z kamery.
Nelze zaostřit vzdálené objekty	Objekt se nachází mimo rozsah zaostření	Pořídte záznam v rámci rozsahu zaostření.
Funkce paměťové karty nefungují.	Videa, která nejsou ve formátu AVI se na kartu neukládají.	Naformátujte kartu. Před formátováním proveďte zálohu.
Rozostřený obraz	Nestabilně držená kamera Znečištěný objektiv	Při nahrávání držte kameru nehybně. Vyčistěte objektiv.