

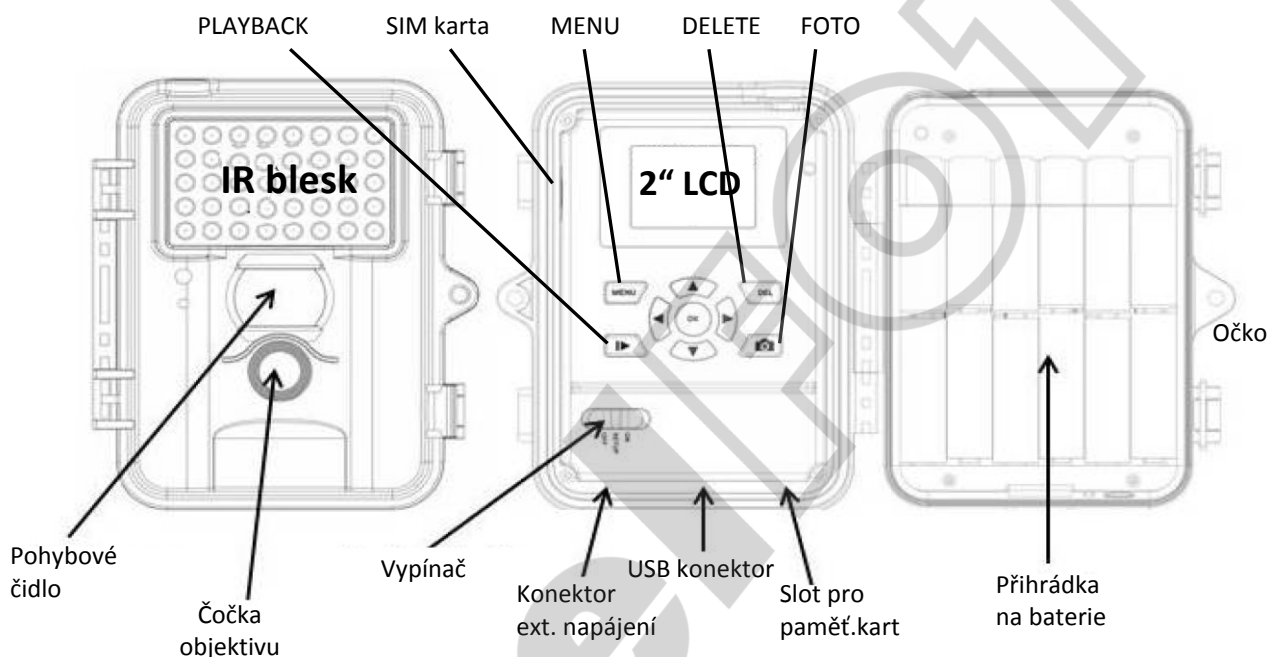
# Návod k obsluze

## Doerr SnapShot Mobil / Mobil Black

Před prvním použitím zařízení si prosím přečtete následující instrukce.



### Popis zařízení



### První uvedení do provozu

1. Ujistěte se, že je kamera vypnutá (přepínač v poloze OFF).
2. **Před jakoukoliv manipulací v kamerou (vkládání baterií, výměna paměťové karty, atd.) musí být kamera vypnutá (vypínač v poloze OFF). V opačném případě hrozí její poškození!**
3. Odstraňte gumovou krytku anténního konektoru a našroubujte dodanou anténu. S citem ji dotáhněte a zkontrolujte správnou polohu gumového těsnění.
4. Otevřete dvířka přihrádky pro baterie a vložte 12ks tužkových baterií (AA/1,5V). Dbejte přitom na jejich správnou polaritu! Po vložení baterií kryt zavřete.
5. Vložte paměťovou kartu SD (podporovány karty do velikosti 8GB) a SIM kartu (viz příslušná kapitola). Dbejte přitom na jejich správnou orientaci a ujistěte se, že karta správně zacvakla do svého slotu. Při vkládání nepoužívejte násilí!
6. Zapněte kameru (vypínač do polohy SETUP) – na LCD displeji se zobrazí úvodní obrazovka nastavení.

Upozornění: Fotopast bez vložené paměťové karty není možné zapnout, respektive nebude správně fungovat!

## Nastavení fotopasti

Pro vstup do nastavení fotopasti umístěte vypínač do polohy SETUP. Zobrazí se logo Doerr a následně hlavní obrazovka s údaji o datumu, času, stavu baterií a počtu pořízených/zbývajících snímků. Nabídku nastavení vyvoláte stiskem tlačítka MENU.

Mezi jednotlivými záložkami nastavení (CAM / PIR / SYS) přepínejte pomocí šipek DOPRAVA a DOLEVA.

Jednotlivé položky volte stiskem šipky NAHORU nebo DOLŮ. Změnu nastavení právě označené položky potom provedete pomocí šipek DOPRAVA a DOLEVA. Volbu potvrdíte stiskem OK. Nabídku nastavení můžete kdykoliv opustit stiskem tlačítka MENU.

Význam jednotlivých položek a jejich možné volby jsou shrnuty v následující tabulce:

	Nastavení	Výchozí hodnota	Další volby	Podmenu
CAM	Kameraeinstellung (režim snímání)	Photo (obrázky)	Video (videoklip)	
	Bildaauflösung (kvalita obrázků)	5 megapixelů	3 megapixely	
	Bildanzahl (sériové snímání)	1 Photo (1 obr. na spuštění čidla)	2 obrázky / 3 obrázky	
	Videoauflösung (rozlišení videoklipů)	VGA (640x480)	QVGA (320x240)	
	Videolänge (délka videoklipu)	10 sekund	libovolná	
PIR	Empfindlichkeit (citlivost pohyb.čidla)	Normal (běžná)	High (vysoká) / Low (Nízká)	
	Verzögerung (Interval mezi snímáními)	1 minuta	5-60 sekund nebo 1-60 minut	
	Zeitfenster (automat.vypnutí/zapnutí)	AUS (neaktivní)	EIN (aktivní)	volba času, kdy bude fotopast aktivní (OD-DO)
	Serienbild ** (pauza mezi snímáním)	AUS (neaktivní)	EIN (aktivní)	
SYS	Uhrzeit * (datum a čas)	Vstup do nastavení		nastavení datumu a času
	Zeitstempel (časové razítko do obr.)	EIN (vkládat)	AUS (nevládat)	
	Blitzreichweite (dosah blesku)	6 m	12 m	
	Password (heslo)	AUS (neaktivní)	EIN (aktivní - výchozí: „0000“)	nastavení hesla
	Formatieren (formátování paměť.karty)	Provést		
	Default set (obnovit výchozí hodnoty)	Provést		

### \* Datum a čas

Datum je zobrazováno ve tvaru DEN, MĚSÍC, ROK a čas ve 24hodinovém formátu.

Po vyvolání nastavení datumu a času nastavte pomocí **ŠIPEK NAHORU** a **DOLŮ** jednotlivé hodnoty, **ŠIPKOU VPRAVO** se přesunete na další údaj. Provedené nastavení nakonec potvrdíme pomocí **OK**.

## \*\* Pauza mezi snímáním

V tomto menu lze nastavit interval mezi pořizováním jednotlivých sérií obrázků/videozáznamů během detekovaného pohybu (5 sekund až 8 hodin). Lze nastavit pouze, pokud je aktivní funkce TIMER.

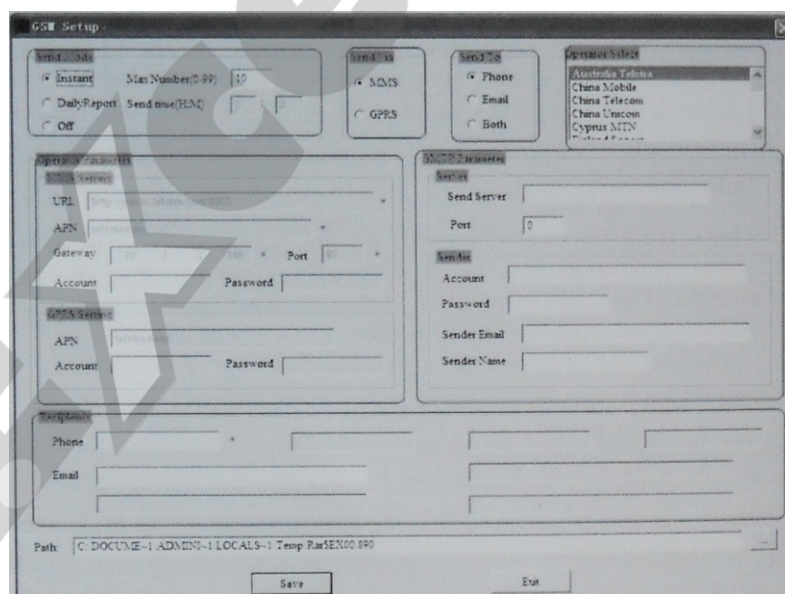
## Instalace a nastavení SIM karty

Ujistěte se, že Vámi použitá SIM karta již byla aktivována. Zcela novou SIM kartu lze po jejím zakoupení aktivovat přímo na prodejně operátora nebo jejím vložením do mobilního telefonu a uskutečněním prvního telefonního hovoru.

**Poznámka:** Tento model fotopasti vyžaduje pro svou činnost klasickou SIM kartu. Není možné jej použít s kartou formátu microSIM! Ke správné činnosti fotopasti musí být do přístroje vložena aktivovaná SIM karta a paměťová karta SD – v opačném případě není možné fotopast ani nastavit!

### Stažení software pro nastavení GSM (přenos na SD kartu):

1. Vstupte do nabídky nastavení (tlačítko MENU) a pomocí šipky DOPRAVA vyberte záložku GSM. Potvrďte OK.
2. Pomocí šipky DOLŮ vyberte položku „Download Tool“.
3. Potvrďte OK, čímž dojde uložení souboru GSMSETUP.ZIP na vloženou paměťovou kartu.
4. Vyjměte paměťovou kartu z fotopasti (fotopast musí být vypnutá!) a vložte ji do PC. Rozbalte na ní uložený soubor GSMSETUP.ZIP, a otevřete takto získaný soubor GSMSETUP.EXE



Pomocí tohoto nástroje je, díky přednastaveným profilům pro nejběžnější mobilní operátory, nastavení potřebných parametrů velmi snadné. Pakliže se použitý mobilní operátor nenachází v rozbalovacím seznamu v pravém horním rohu aplikace, bude nutné jeho parametry nastavit ručně. Seznam požadovaných parametrů, včetně jejich významu je uveden níže.

**SEND MODE** – Režim posílání pořízených záznamů (obrázků a videoklipů)

**INSTANT** – Obrázek je vždy poslán formou MMS nebo E-mailu ihned po jeho pořízení. V nastavení lze rovněž omezit maximální počet takto odeslaných obrázků za den (1 – 99 obrázků). Pokud fotopast snímá v režimu videoklipů, je odeslána pouze textová informace (formou SMS) o pořízení videozáznamu.

**DAILY REPORT** – Při tomto nastavení odesílá fotopast v nastavenou dobu celodenní přehled o počtu pořízených snímků od posledního hlášení, a to formou SMS, čímž se sníží provozní náklady na minimum. V režimu snímání videoklipů potom hlásí pouze celkový počet uložených záznamů.

**OFF** – Vypnout funkci vzdáleného upozorňování.

**SEND VIA** – způsob přenosu (MMS nebo GPRS). Pro správnou funkci GPRS přenosu musí být správně nastaven SMTP server a samostatný e-mailový účet, který bude odesilatelem upozornění z fotopasti. Tyto funkce je možné využívat pouze se SIM kartou, která umožňuje přenos dat.

**SEND TO** – nastavení telefonního čísla (MMS), e-mailové adresy (GPRS) nebo obou kontaktů, na které budou zasílány pořízené obrázky a upozornění.

**OPERATOR SELECT** – Volba operátora (ze seznamu přednastavených).

**OPERATOR SETTINGS** – Ruční nastavení parametrů operátora (pokud není v seznamu přednastavených). Konkrétní nastavení konzultujte prosím se svým operátorem.

**RECIPIENTS** – Příjemci. Pořízené obrázky, upozornění a denní hlášení je možné odesílat až na 4 telefonní čísla a 4 e-mailové adresy. **Upozornění:** V případě špatného signálu nebo pomalého přenosu dat se může stát, že k odeslání obrázků či hlášení na druhé a další telefonní číslo či e-mail bude docházet s větším zpožděním. Z tohoto důvodu může být lepší nastavit raději menší počet příjemců.

Po provedení všech potřebných nastavení klikněte na tlačítko SAVE (uložit). Na paměťové kartě SD se tím vytvoří konfigurační soubor PROFILE.BIN, který se po vložení paměťové karty do fotopasti a jejím zapnutí automaticky nahraje (fotopast vstoupí do režimu SETUP). Poté se opět zobrazí standardní uvítací obrazovka a po úspěšném přihlášení do mobilní sítě se na displeji zobrazí také název operátora.

Nakonec fotopast přejde do běžného režimu snímání a je připravena pořizovat obrázky či videozáznamy a nakládat s nimi dle provedeného nastavení.

## Umístění a zapnutí fotopasti

Aby se zabránilo falešným spuštěním pohybového a tepelného čidla, doporučujeme se při umístění fotopasti vyhnout pohybujiícímu se listí a větvím, ale také zdrojům tepla, jako jsou komíny, zdroje výfukových plynů, apod.

V závislosti na sledovaném objektu se doporučuje fotopast umístit do výšky cca 1-2 metry nad zemí.

Fotopast poté zapnete přemístěním vypínače do polohy ON. Nejprve se rozsvítí červená kontrolka na čelním panelu – během této doby (cca 10 sekund) je pohybové a teplotní čidlo neaktivní. Tato doba slouží pro opuštění sledovaného území. Poté se fotopast automaticky přepne do režimu snímání, případně do pohotovostního režimu (viz aktuální nastavení).

## **Prohlížení záznamů na integrovaném monitoru**

### **Prohlížení pořízených obrázků nebo videoklipů**

Fotopast má integrovaný barevný displej, na kterém lze pořízené obrázky prohlížet přímo na místě.

Pro prohlížení záznamů musí být v zařízení vložená paměťová karta SD. Po zapnutí fotopasti stisknete tlačítko PLAYBACK - Na displeji se zobrazí poslední uložený záznam – mezi jednotlivými obrázky a videoklipy potom listujte ŠIPKOU DOLEVA nebo DOPRAVA.

### **Mazání obrázků a videoklipů**

Během prohlížení stisknete tlačítko DELETE – zobrazí se tabulka pro potvrzení smazání právě zobrazeného obrázku / videoklipu z paměťové karty. Pokud si přejete soubor skutečně smazat vyberte pomocí šipek DOLEVA / DOPRAVA položku Ano (Ja) a stisknete OK. Pro návrat k prohlížení bez smazání souboru stisknete znovu DELETE.

Upozornění: Smazané soubory nebude možné obnovit!

### **Názvy souborů**

Obrázky jsou automaticky ukládány jako IMG0001.jpg a dále číslovány. Videoklipy jsou potom ukládány jako IMAG0001.avi – takto lze oba typy záznamů snadno rozeznat.

### **Aktualizace firmware**

Fotopast je vybavena funkcí automatické aktualizace firmware – ten provádějte jen v nutných případech a pouze pokud víte, co činíte. Neodbornou aktualizací firmware se vystavujete riziku poškození zařízení.

### **Zkušební záběr**

Po instalaci fotopasti na místo určení je možné stiskem tlačítka FOTO (fotopast v režimu SETUP) pořídit zkušební záběr a prohlédnout si tak aktuálně snímanou oblast. V režimu SETUP displej fotopasti navíc automaticky funguje také jako elektronický hledáček.

## Technické parametry

Typ	SnapShot Mobil 5.0 / SnapShot Mobil Black 5.0
Snímací prvek	5MPix / 8Mpix interpolovaně, barevný
Objektiv	F=3.0; FOV=52°
Dosah IR blesku	až 20m (Mobil) / až 12m (Mobil Black)
Displej	2" barevný
Paměťové karty	Typ SD (SDHC)
Videozáznam	640x480 - 16obr./s; 320x240 - 20obr./s.
MMS	800x600
Pohybový senzor	3 stupně citlivosti (Vysoká/Běžná/Nízká)
Provoz	Den/Noc
Prodleva spouště	1,2 sekundy
Série snímků	Nastavitelné pro 1-3 obrázky
Doba záznamu	Nastavitelná: 1-60 sekund
Napájení	Běžně 12xAA tužková baterie, Nouzově 4/8xAA
Pohotovostní spotřeba	< 0.25mA (<6mAh/Den)
Vstupy/Výstupy	USB; slot SD; 6V externí napájení
Možnosti uchycení	Řemínek; Volné postavení , Hřebík nebo stativový závit
Provozní teplota	-20 až +60°C
Provozní vlhkost	5% - 90%
Certifikace	FCC, CE, RoHS